


# Правила трудо́вой жизни



SAK



# Правила честной работы

Правила трудовой жизни – открытый для всех сервис Центрального объединения профсоюзов Финляндии (SAK), который содержит достоверную информацию о договорах, процедурах и понятиях трудовой жизни Финляндии.

# Правила трудовой жизни

---

В этом буклете рассказывается о финской трудовой жизни, а также о правах, касающихся всех работников - вне зависимости от их гражданства. Труд в Финляндии регламентируется финляндским законодательством. Это подразумевает то, что ни один работник не должен соглашаться, к примеру, на заниженную оплату труда или на опасные условия труда.

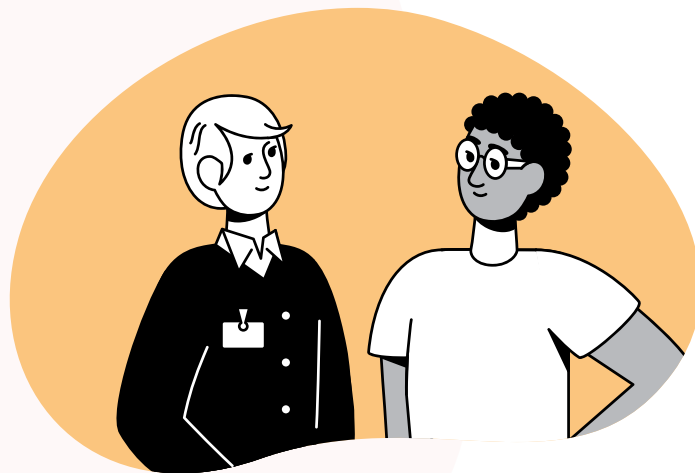
Большая часть работодателей относится к работникам честно, соблюдая принципы равноправия. Однако иногда в трудовой жизни могут возникнуть и проблемные ситуации. Даже в Финляндии случается, что работодатель может воспользоваться уязвимостью работника – его положением или неосведомленностью о финской трудовой жизни.

Мы надеемся, что данное пособие поможет вам узнать больше о ваших правах в качестве работника в Финляндии. Дополнительную информацию и помощь в проблемных ситуациях можно найти по адресу [type.sak.fi](http://type.sak.fi).

Центральное объединение профсоюзов Финляндии SAK 2025 ISBN 978-951-714-340-0

# Базовая информация о трудоустройстве в Финляндии

---



Проверьте, какие разрешения вам требуются.

Если вы иностранный работник, у вас должно иметься действительное разрешение на работу. Все требуемые разрешения и лицензии можно проверить в инструкциях Миграционной службы Финляндии по адресу

[www.migri.fi/ttol/ru](http://www.migri.fi/ttol/ru).

**Если вы хотите работать в Финляндии, изучите, какие разрешения требуются для пребывания и работы в Финляндии. Вы найдете информацию в справочнике Миграционной службы.**

**Если вам предоставляется место работы, вы обязаны показать вашему работодателю требуемые для выполнения работы разрешения (например, вид на жительство для работника, если вы приехали из-за пределов ЕС).**

**Служба занятости (Työmarkkinatori) предоставит вам информацию о вакансиях и поможет в поиске работы в вашем регионе: [www.tyomarkkinatori.fi](http://www.tyomarkkinatori.fi).**

Ваш работодатель может снять копию с вашего паспорта и разрешения на работу в качестве подтверждения того, что вы имеете право на работу. Однако работодатель не имеет права удерживать у себя ваши документы против вашей воли.

**Вы не должны платить за получение рабочего места. Закон Финляндии запрещает работодателю требовать деньги за предоставление рабочего места или за посредничество в этом.**

Дополнительную информацию о проживании, работе и жизни в Финляндии можно найти на сервисе услуг InfoFinland:

**[www.infofinland.fi](http://www.infofinland.fi)** (на финском, английском, русском и на других языках)

## Вы являетесь сезонным работником?

---



Если вы приезжаете в Финляндию на определенный сезон на работу, например, в сельском хозяйстве, садоводческом или лесном хозяйстве или в сфере туризма, то вы являетесь сезонным работником. Сбор дикой лесной ягоды также является сезонной работой.

Если вы приезжаете из страны ЕС/ЕЭЗ на сезонные работы, вам не нужно разрешение на работу.

Если вы приехали на сезонные работы из-за пределов стран ЕС/ЕЭЗ, и если продолжительность сезонной работы в Финляндии составляет менее 3 месяцев, то вид на жительство не требуется, но вам необходимо получить сезонную рабочую визу или сертификат на сезонные работы:

- Если вы прибываете на работу сроком до 3 месяцев из страны с визовым режимом, то вы должны получить сезонную рабочую визу в диппредставительстве Финляндии.
- Если вы прибываете на работу сроком до 3 месяцев из страны с безвизовым режимом, то вы должны получить в Миграционной службе сертификат на сезонные работы. Обратите внимание, что на время действия подтверждения вам следует иметь в распоряжении свободные безвизовые дни.
- Если вы прибываете на работу сроком 3–6 месяцев или более долгий срок, то вы должны получить вид на жительство для сезонных работников в Миграционной службе.

### Подробнее:

**Миграционная служба:** Сезонная работа:  
[migri.fi/kausityo](https://migri.fi/kausityo) (по-фински)  
[migri.fi/en/seasonal-work](https://migri.fi/en/seasonal-work) (по-английски)

**Индустриальный профсоюз:**  
Приложение «Teollisuusliiton Hermes»  
содержит важную информацию  
для сезонных работников в  
Финляндии (на финском, английском,  
русском и на других языках)



## Вы являетесь командированным работником?

Вы командированный работник, если работаете постоянно вне Финляндии, а работодатель отправил вас на временную работу в Финляндию. Размер выплачиваемой вам заработной платы не должен быть ниже уровня, установленного финским коллективным договором.

## Знайте свои права и обязанности

В Финляндии права и обязанности работника и работодателя, то есть условия труда, устанавливаются законодательством и коллективными трудовыми договорами.

- I Иностранные работники имеют в Финляндии те же права и обязанности, что и финские.
- I Никто не может быть подвергнут дискриминации на основании возраста, происхождения, национальности, языка, вероисповедания, религиозных убеждений, взглядов, политической деятельности, профсоюзной деятельности, семейных отношений, состояния здоровья, инвалидности, сексуальной ориентации или по другим личным причинам.
- I Вам не должна выплачиваться меньшая заработная плата потому, что вы являетесь иностранным работником.
- I Дискриминация по половому признаку, половой идентификации или выражению также запрещена.

## Коллективный договор

---



Коллективный договор – это не то же самое, что трудовой договор.

Коллективный договор – договор, согласуемый между представляющим работника профсоюзом и представляющим работодателя союзом работодателей, в отношении прав и обязанностей работодателя и работника, то есть, условий труда. К ним относятся, в частности, заработная плата, дополнительные выплаты, рабочее время, отпуск и право на обучение.

Практически в каждой сфере деятельности есть собственный коллективный договор. Так, например, существуют отраслевые коллективные договоры в сферах торговли, клининга и строительства. Попросите предоставить вам для ознакомления отраслевой коллективный договор на вашем рабочем месте или в профсоюзе.



# Трудовой договор



Выходя на работу, составьте с работодателем письменный трудовой договор. Если у вас возникнут проблемы, то по письменному договору можно будет проверить, какие договоренности были достигнуты в начале трудовых отношений.

В трудовом договоре вы обязуетесь выполнять определенную работу, а работодатель обязуется выплачивать вам за это установленную заработную плату и соблюдать условия труда.

Рекомендуем вам всегда заключать трудовой договор в письменной форме. Устная договоренность также имеет законную силу, но в спорных ситуациях с помощью письменного договора легче доказать, какие договоренности были достигнуты в начале трудовых отношений. Если вы заключаете трудовой договор в устной форме, то работодатель, обязан выдать вам письменное разъяснение условий трудовых отношений.

**Условия вашего трудового договора должны быть не хуже, чем условия коллективного договора вашей отрасли.**

## Предприниматель или работник?

---



Работа может выполняться предпринимателем или наемным работником. Работа по найму предполагает, что работодатель принимает решение: где, когда и как осуществляется работа. Предприниматель же самостоятельно решает вышеуказанные вопросы.

До подписания договора обратите внимание на то, какого рода соглашение вы подписываете.

К примеру, договор подряда означает, что вы считаетесь предпринимателем, и тогда вас не защищает трудовое законодательство. Например, тогда у вас нет права на ежегодный отпуск или на выплату заработной платы в период больничного.

Если ваш труд обладает всеми признаками работы по найму, то тогда по закону речь идет о трудовых отношениях, то есть вы считаетесь работником, даже если в договоре вы именуетесь иначе.

Работа может быть также платформенной занятостью. Начиная взаимодействовать с предприятием, работающем на интернет-платформе, следует понимать, что тогда вы считаетесь не работником, а частным предпринимателем – партнером компании, на которую вы работаете.

Работающие с платформами не связаны трудовыми отношениями с компанией, на которую они работают. Занимаясь платформенной работой, вы не имеете права на получение привязанного к зарплате пособия по безработице, вас не защищает законодательство, касающееся рабочего времени и охраны труда, у вас нет права на получение услуг трудового здравоохранения. Работодатель также не обеспечивает вас полагающимся по закону страхованием от несчастных случаев или от профессиональных заболеваний. Все эти вопросы вам придется решать самостоятельно.

**Если вы не уверены в том, о каком договоре идет речь, обратитесь за консультацией в свой профсоюз или в центр консультативной помощи центрального объединения профсоюзов SAK ([type.sak.fi](https://type.sak.fi)).**

## Проверьте, что ваш трудовой договор содержит следующую информацию:

---



### Стороны договора:

- | Название, а также фактический или юридический адрес работодателя
- | Имя работника и место жительства

### Наличие испытательного срока и его продолжительность

- | Цель испытательного срока – предоставить вам и вашему работодателю время, чтобы определиться, хотите ли вы продлевать трудовой договор. В течение испытательного срока трудовой договор может быть расторгнут по инициативе работника или работодателя без предупредительного срока. Максимальная продолжительность испытательного срока – шесть месяцев.

### Продолжительность работы:

- | Является ли работа постоянной (то есть бессрочной) или временной?
- | Если трудовой договор является срочным (временным), то в нем должно быть указана причина, почему он не постоянный.
- | Дата или предполагаемая дата окончания срочного трудового договора.

## **Место работы**

## **Ваши трудовые обязанности**

### **Размер выплачиваемой заработной платы:**

- | Коллективный договор устанавливает минимальный размер заработной платы, которая должна вам выплачиваться. В Финляндии нет закона о минимальном размере оплаты труда.
- | Выплата заработной платы производится на банковский счет.

### **Дата выплаты заработной платы.**

### **Трудовое время, то есть сколько часов выполняется работа:**

- | Полная занятость в Финляндии обычно предполагает работу 5 дней в неделю не более чем по 8 часов в день
- | За работу сверхурочно и по воскресеньям выплачивается дополнительная компенсация согласно законодательству. Надбавки за работу в вечернее время и по выходным часто оговариваются в коллективных договорах.
- | Если вы заключаете трудовой договор с частичной занятостью, постарайтесь получить необходимое количество часов, чтобы обеспечить достаточный размер оплаты труда. Минимальное рабочее время означает, что вы будете получать не менее того количества рабочих часов, которое указано в трудовом договоре.
- | Если время, указанное в трудовом договоре, составляет, например 0–20 часов в неделю, то, возможно, в какие-то недели вы не получите ни работы, ни зарплаты.
- | Всегда записывайте, когда и сколько часов вы отработали. С помощью своих записей вы сможете проверить, правильно ли начисляется заработная плата. Это также может пригодиться в конфликтных ситуациях.



## **Дата начала работы**

### **Начисление ежегодного отпуска:**

- | Ежегодный отпуск начисляется, если отработано не менее 35 часов в месяц или 14 дней в месяц.
- | Если трудовые отношения продолжались менее года, то начисляется по 2 дня за месяц.
- | Если трудовые отношения продолжались более года, то начисляется по 2,5 дня за месяц.

### **Срок уведомления об увольнении:**

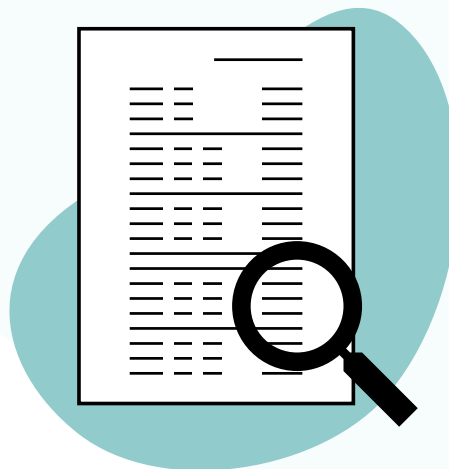
- | Срок уведомления об увольнении – сколько вы будете продолжать работать после того, как вы или ваш работодатель заявили о прекращении трудового договора.
- | Увольнение по инициативе работодателя должно иметь серьезные и веские основания.
- | Срочный (временный) трудовой договор не может быть прекращен работодателем до его окончания (хотя может быть расторгнут без срока уведомления, в случае нарушений со стороны работника).
- | Работник не может уволиться до истечения срока срочного трудового договора, но часто данный вопрос можно решить путем переговоров с работодателем.
- | При определении продолжительности срока уведомления об увольнении должен быть принят во внимание коллективный договор, который применяется к вашей работе.

**Внимательно прочитайте трудовой договор, прежде чем подписать.**

**Если вы чего-то не понимаете, то не подписывайте договор, а свяжитесь со своим профсоюзом или с консультационным отделом SAK.**

## Проверьте расчетный лист по зарплате

---



Ваша зарплата не должна быть меньше принятого в отрасли минимума оплаты труда, что указано в коллективном договоре. Если в сфере, где вы работаете, не имеется коллективного договора, все равно зарплата должна быть достаточной. Под достаточной зарплатой подразумевается такой размер оплаты труда, какой выплачивается на остальных подобных же.

К зарплате могут начисляться различные надбавки. Надбавки - дополнительные выплаты к базовой ставке. Вы можете получать надбавки за выход на работу вечером, ночью, в субботу или в воскресенье.

Получая зарплату, вы должны всякий раз получать расчетный лист по зарплате, который содержит сумму начисленной вам зарплаты, сумму налоговых вычетов и конечную сумму, выплачиваемую вам на счет.

Получая заработную плату, вы выплачиваете налоги и прочие отчисления согласно законодательству. Иными словами, вы не получаете всю оговоренную в договоре зарплату себе на счет. Внимательно проверяйте свой расчетный лист по зарплате!

## Практика без заработной платы

---



Отсутствие зарплаты за трудовую практику является законным, если место практики предлагается через образовательное учреждение или через Службу занятости (Työmarkkinatori): [www.tyomarkkinatori.fi](http://www.tyomarkkinatori.fi).

Если работодатель хочет проверить профпригодность работника, то в трудовом договоре может быть установлен испытательный срок. В период испытательного срока вам также должна выплачиваться заработная плата.

## Вы имеете право на трудовой инструктаж

---

Инструктаж – обучение вашим новым трудовым обязанностям и правилам рабочего места. Вы получите информацию о работе, месте работы, об общих правилах данного места работы, обращении с оборудованием и станками, о безопасности труда, об опасностях и рисках.



## Если вы заболели, то имеете право не выходить на работу

---

Если вы заболели – сразу же известите работодателя о причине своего отсутствия. Если работодатель требует справку от врача, вам следует посетить врача и выслать медицинскую справку работодателю.

Работодатель должен выплатить вам заработную плату за тот день, когда вы заболели. В случае продолжительной болезни и невозможности посещать работу вам причитается заработная плата еще в течение 9 дней. Если вы проработали более 1 месяца, то заработная плата выплачивается в полном объеме. Если вы проработали менее месяца, то выплачивается половина (50 %) вашей стандартной заработной платы.

Проверьте, как в коллективном договоре вашей отрасли определены условия оплаты больничного. Как правило, коллективный договор содержит более выгодные условия, то есть, заработная плата выплачивается в полном объеме за большее количество дней.

## Услуги трудового здравоохранения

---

Работодатель обязан обеспечивать услуги трудового здравоохранения. Это помогает вам заботиться о своем здоровье и работоспособности. Многие работодатели дополнительно предлагают своим работникам еще дополнительные медицинские услуги.

Работодатель также должен оформить вам страховку от несчастных случаев и профессиональных заболеваний. Если, например, вы получите травму во время командировки или на рабочем месте, то по несчастному случаю можно будет получить страховую компенсацию.

# Умейте распознавать трудовую эксплуатацию

---



Трудовая эксплуатация может означать, что работодатель, к примеру

- | выплачивает меньшую заработную плату, чем предусматривает коллективный договор и законодательство (занижение заработной платы)
- | не предоставляет работнику выходные, предусмотренные коллективным договором и законодательством
- | требует, чтобы работник работал сверхурочно без компенсации
- | берет у работника деньги за предоставление рабочего места или вида на жительство
- | запрещает работнику уходить на больничный
- | не организует услуги трудового здравоохранения
- | предлагает условия проживания, не пригодные для человека.

Если вы подозреваете, что стали объектом преступной эксплуатации, то можете обратиться в полицию или Дежурную службу помощи жертвам преступлений. Вы можете связаться с Дежурной службой помощи жертвам преступлений конфиденциально и получить советы, как действовать в сложившейся ситуации. С ними можно связаться по электронной почте ([help@riku.fi](mailto:help@riku.fi)) или по телефону (СМС или через Whatsapp) по номеру **040 632 9293**.

Связаться с Системой помощи жертвам торговли людьми можно по телефону **0295 463 177**.

#### **Подробнее:**

Как сообщить о правонарушении полиции:

[poliisi.fi/tee-rikosilmoitus](https://poliisi.fi/tee-rikosilmoitus) (по-фински)

[poliisi.fi/en/report-a-crime](https://poliisi.fi/en/report-a-crime) (по-английски)

Дежурная служба помощи жертвам преступлений:

[www.riku.fi/erilaisia-rikoksia/tyovoiman-hyvaksikaytto/](https://www.riku.fi/erilaisia-rikoksia/tyovoiman-hyvaksikaytto/) (по-фински)

[www.riku.fi/en/various-crimes/labor-exploitation/](https://www.riku.fi/en/various-crimes/labor-exploitation/) (по-английски)

Система помощи жертвам торговли людьми:

[www.ihmiskauppa.fi/hae\\_apua](https://www.ihmiskauppa.fi/hae_apua)

(на финском, шведском, английском, русском и на других языках)

**Если вы стали жертвой преступной трудовой эксплуатации и серьезных нарушений со стороны работодателя, то можете подать заявление на продление разрешения на жительство в стране или получение сертификата о расширенном праве на работу и сменить работодателя. Вам для этого необходимо разрешение на жительство в Финляндии с правом работы.**

#### **Подробнее:**

Миграционная служба:

[migri.fi/oleskelulupa-tai-todistus-tyonantajen-hyvaksikayton-takia](https://migri.fi/oleskelulupa-tai-todistus-tyonantajen-hyvaksikayton-takia)

(на финском, русском, украинском и на других языках)

# Станьте членом профсоюза

---



Большинство работников в Финляндии состоят в отраслевых профсоюзах. Вы также имеете право вступить в профсоюз, если будете работать в Финляндии. При возникновении проблем с работодателем профсоюз поможет вам.

Профсоюз ведет переговоры, касающиеся условий труда, с союзом работодателей. Таким образом, правила, связанные с выполнением работы, будут согласованы от вашего имени.

Вступая в профсоюз, вы одновременно можете вступить в отраслевую кассу по безработице. Если вы остались без работы, касса по безработице будет выплачивать вам пособие по безработице, начисленное на основании вашей заработной платы, если вы обладаете правом на пособие по безработице.

**і Здесь вы можете легко найти свой профсоюз:**

Liitot.fi:

[www.liitot.fi](http://www.liitot.fi) (по-фински)

[www.tradeunion.fi](http://www.tradeunion.fi) (по-английски)

# **В случае проблем обратитесь за помощью**

---

Что-то в работе или на рабочем месте может показаться вам неправильным или несправедливым. В первую очередь попробуйте поговорить об этом со своим работодателем. Обсуждая вопросы, например, по СМС или электронной почте, сохраняйте переписку.

Если переговоры с работодателем не помогают принести результата, действуйте следующим образом:

## **Если вы являетесь членом профсоюза**

Обратитесь за советом к профсоюзному организатору (luottamusmies) или уполномоченному по охране труда на вашем рабочем месте, в ином случае напрямую в профсоюз. Профсоюзный организатор избирается из числа работников и представляет работников и профсоюз на рабочем месте. Уполномоченный по охране труда курирует вопросы, связанные с безопасностью труда, и знает соответствующие законы.

Если на вашем рабочем месте нет профсоюзного организатора или уполномоченного по охране труда, обратитесь за советом в региональное представительство своего профсоюза или позвоните в справочную службу профсоюза.

## **Если вы не являетесь членом профсоюза**

Спросите совета у коллег или у уполномоченного по охране труда на вашем рабочем месте. Если это не поможет в решении проблемы, обратитесь за помощью в государственное управление по охране труда или в консультационный отдел SAK.

## Консультационные службы

**Консультационный отдел SAK** обслуживает бесплатно по номеру **0800 414 004** по понедельникам 14–17, вторникам и средам 9–11 и 12–15.  
Консультант ответит на запрос по электронной почте **workinfinland@sak.fi**.

**type.sak.fi** (на финском, шведском, украинском, русском, и на других языках)

**Консультирование по телефону государственного управления по охране труда**  
по номеру **0295 256 808** с понедельника по пятницу 9–15.  
**www.tyosuojelu.fi** (по-фински, по-шведски и по-русски)

Если вы подозреваете, что стали объектом преступной эксплуатации труда, можете связаться с полицией или со Дежурной службой жертв преступлений. Вы можете связаться с Дежурной службой жертв преступлений конфиденциально и получить советы, как действовать в сложившейся ситуации. Свяжитесь по электронной почте (help@riku.fi) или по телефону (СМС или Whatsapp) по номеру **040 632 9293**.

[www.riku.fi/erilaisia-rikoksia/tyovoiman-hyvaksikaytto/](http://www.riku.fi/erilaisia-rikoksia/tyovoiman-hyvaksikaytto/) (по-фински)  
[www.riku.fi/en/various-crimes/labor-exploitation/](http://www.riku.fi/en/various-crimes/labor-exploitation/) (по-английски)

Связаться с системой помощи жертвам торговли людьми можно по телефону **0295 463 177**.

**www.ihmiskauppa.fi/hae\_apua** (по-фински, по-шведски, по-английски и по-русски)

# Приступая к работе на новом месте:

---

1

## Заклучите письменный трудовой договор

Не подписывайте договор, если не понимаете его содержания. Обратитесь за консультацией, к примеру, к профсоюзному организатору (luottamusmies) на рабочем месте или в свой профсоюз.

2

## Получите налоговую карточку

В Финляндии с заработной платы всегда выплачиваются налоги и прочие отчисления. Работодатель вычитает сумму налога и перечисляет ее в налоговую службу. Для этого работодателю требуется ваша налоговая карточка, которую вы можете получить в налоговом управлении. Налоговая карточка является документом, где указан ваш персональный налоговый процент. Инструкции по получению налоговой карточки можно прочитать на сайте **www.vero.fi** (на финском, шведском, украинском, русском, и на других языках)

3

## Вступите в профсоюз

Профсоюз является организацией, объединяющей работников одной отрасли. Профсоюз оговаривает условия труда с союзом работодателей. Обратитесь по поводу деятельности профсоюза и вступления в него к профсоюзному организатору (luottamusmies) на своем месте работы или в консультационную службу SAK.



## **Приступая к работе на новом месте:**

---

### **4 Знайте, что у вас есть право получения инструктажа и вводной информации о трудовых задачах и правилах на рабочем месте**

Во время инструктажа вам будут пояснены ваши трудовые задачи, вас проинструктируют, как их выполнять на новом рабочем месте наилучшим и наиболее разумным образом.

### **5 Спросите у своего работодателя, какой коллективный договор соблюдается на вашем рабочем месте**

Коллективный договор своей отрасли вы можете получить на своем рабочем месте, в профсоюзе или через сервис [www.finlex.fi](http://www.finlex.fi). Если работодатель не обязан соблюдать коллективный договор, он все равно должен следовать букве закона. Закон устанавливает общие права и обязанности.

### **6 Получая зарплату, вы должны получать расчетный лист по зарплате**

Всякий раз проверяйте правильность выплаты заработной платы. В частности, проверяйте количество часов.



7

### **Сохраняйте графики смен**

Если вы работаете по графику смен, фотографируйте их. Тогда вы будете знать, сколько часов вы отработали и когда, а значит и количество заработанных средств.

8

### **Завершая трудовые отношения и трудовой договор, убедитесь, что получили компенсацию за неиспользованный отпуск**

Если вы не используете все отпускные дни в течение периода трудовых отношений, вам должна быть выплачена компенсация за неиспользованный отпуск. Размер компенсации указан в расчетном листе.

9

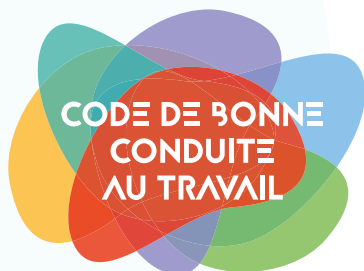
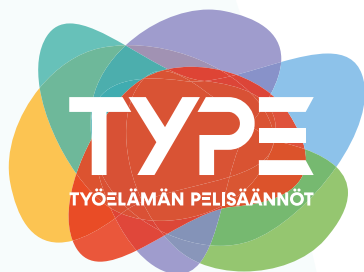
### **По окончании трудовых отношений попросите у работодателя с места работы**

При поиске нового места работы на собеседовании можно показать справку с предыдущего места работы (työtodistus).

10

### **Сотрудничайте с профсоюзным организатором (luottamusmie) и уполномоченным по охране труда на вашей работе**

Профсоюзный организатор и уполномоченный по охране труда отвечают за переговоры с работодателем от лица всех работников. Профсоюзный организатор поможет, если у вас возникнут сложности с работодателем.



Чесні  
умови  
праці

Правила  
трудовай  
жити

PA TAS NA  
BATAS SA  
TRA BAHO

ความแฟร  
ในที่ทำงาน

काममा  
नषिपक्षता

قوانين  
و قوانيد  
زندگي کاري

مقررات  
زندگي کاري

မူဝါဒနှင့်  
လုပ်ငန်းခွင်

للحياة العملية  
القواعد الأساسية

公平工作

رېسابنه په تيه کاني  
ژيانى کارکردن

Информация о трудовой  
жизни на 26 языках

**sak.type.fi**

# Знаете ли вы ваши права в трудовой жизни?

---

Это пособие содержит базовую информацию о трудовой жизни в Финляндии. Дополнительную информацию и помощь в проблемных случаях вы найдете по адресу [type.sak.fi](https://type.sak.fi).

