

# **Työtön, työssä, missä?**

## **Pätkätyöntekijöiden pakenevat oikeudet**

Anu Suoranta  
syyskuu 2008

**Syyskuu 2008**

**Lisätiedot:**  
Kaija Kallinen  
kaija.kallinen@sak.fi  
puh. 020 774 0154  
SAK, PL 157  
00531 Helsinki

**Tilaukset:**  
SAK  
puh. 020 774 000

# TYÖTÖN, TYÖSSÄ, MISSÄ?

## Pätkätyöntekijöiden pakenevat oikeudet

### SISÄLLYS

1. Työn teettämisen muutos .....	2
2. Pätkiä, katkoja.....	3
3. ”Työsuhde taas määräaikainen ja lomakorvaus maksetaan sen päätyttyä” .....	11
4. Mikä normaalityö? .....	14
5. Säännöllisen epäsäännöllinen näkymä .....	16
6. Käsitteen käsittäminen .....	18
7. Hyödyntämätön resurssi.....	21
8. Työttömyyden kohtaamisen tavanomaisuus.....	22
9. Työläinen: olet 25-vuotias, mutta ammattiliittosi on toiselta vuosisadalta .....	25
Liite: Pätkiä, katkoja, lomaa -kysely pamilaisille	

# 1. TYÖN TEETTÄMISEN MUUTOS

SAK:n 17. edustajakokous toteaa *Muutoksen suunta – osaava ja oikeudenmukainen Suomi* -asiakirjassa vuonna 2006 SAK:n perusarvoiksi tasa-arvon ja yhdenvertaisuuden edistämisen työelämässä. Tasa-arvon ja yhdenvertaisuuden kehittämisen alue täsmennetään ulottuvaksi myös pätkätyöntekijöiden tasavertaisten mahdollisuuksien ja oikeuksien kehittämiseen työelämässä. Pätkätyöntekijöiksi määrittyvät ns. epätyypillistä työtä tekevät. Asiakirjassa epätyypillisen työn tekijöiksi luokitellaan määräaikaista, osa-aikaista, määräaikaista osa-aikaista tai vuokratyötä tekevät.

Edellisen kappaleen määrittelyn mukaan pätkätyöntekijöiksi tunnistuu neljännes palkansaajista. Loput kolme neljäsosaa palkansaajista tekee työtä kokopäiväisesti ja toistaiseksi voimassa olevassa työsuhteessa. Epätyypillisen määrittelyn kautta jälkimmäinen ryhmä on ymmärrettävissä tyypillisen tai ns. normaalityön tekijöiksi.

Kokoaikaista, säännöllistä ja vakinaista työsuhdetta ei enää voi luonnehtia yleiseksi, kaikkia koskevaksi normiksi. Määrä- ja osa-aikaisista sekä vuokratyösuhteista on tullut pysyvä ja laajamittainen ilmiö. Jatkossa kokonaan oman kentän ja edunvalvonnan problematiikan muodostavat ns. itsensä – joko vapaaehtoisesti tai pakolla – työllistävät. Jorma Kalelan tulkinnan mukaan jotkut ovat tietoisesti valinneet toisenlaiset toimeentulon hankkimisen tavat kokoaikaisen ja vakinaisen palkkatyön vaihtoehdoksi, mutta he ovat pieni vähemmistö. Valtaosa itsensä työllistävästä haluaisi vakaan toimeentulon.<sup>1</sup>

Tämän selvityksen lähtökohtana on, että usean työntekijän ja ay-jäsenen työsuhde poikkeaa kokopäiväisestä ja toistaiseksi voimassa olevasta ns. normaalityösuhteesta. Selvityksen tehtävänasettelu oli työelämän tarkastelu nimenomaan pätkätyötä tekevän ryhmän näkökulmasta. Selvityksen ytimeenä ei ole ottaa kantaa työn epätyypillistymisen määrän ja suunnan muutoksiin<sup>2</sup>, vaan lähtökohdaksi on otettu se, että kukaan ei kiistä epätyypillisen työn runsasta olemassaoloa.

<sup>1</sup> Kalela Jorma, Markkinavoimat ja ”uusi työ”. Teoksessa: Minä ja markkinavoimat. Yksilö, kulttuuri ja yhteiskunta uusliberalismin valtakaudella. Toim. Jussi Ojajarvi ja Liisa Steinby. Avain 2008.

<sup>2</sup> Viime aikoina on käyty debattia epätyypillisen työn luokittelu- ja laskemistavasta ja siitä onko ja kuinka paljon epätyypillinen työ lisääntynyt 2000-luvulla. Ks. esim. Uusitalo, Roope. Yhteiskuntapolitiikka 1/2008; Lehto, Sutela, Kauhanen, Pätkätoiden yleistyminen ei ole tilastoharha. Helsingin Sanomat 19.3.2008.

Kiistatonta on myös se, että naisten työsuhteet on järjestetty miesten työsuhteita yleisemmin epätyypillisen työn muotoon.<sup>3</sup> Tässä selvityksessä ei väitetä eikä toivota, että pätkätyö olisi korvannut vanhan työn tekemisen ja teettämisen tavan tai tulisi tekemään sen ainakaan lähitulevaisuudessa. Sen sijaan tässä pyritään osoittamaan pätkätyöntekijöiden edunvalvonnan tarpeiden mahdollista suuntaa.

Selvityksen tarkoituksena on tuottaa tietoa siitä, millaisia ongelmia ja haasteita katkonaisen työteon teettämisen tavat asettavat työn tekijöille ja edunvalvonnalle. Ongelmakohtia kartoitetaan esimerkkialojen ja -tapausten kautta. Selvitys lähtee liikkeelle keskeisillä tuloksilla, joita ovat työttömyysjaksojen tavanomaistuminen ja sopimusyhteiskunnan kautta saavutettujen työelämän oikeuksien toteutumattomuus. Tuloksia täsmennetään esittelemällä selvityksessä käytettyä kysymyksenasettelua ja analysoimalla käsitteiden ja luokituksen työmarkkinatodellisuutta ohjaavaa merkitystä. Selvityksessä tarkastellaan myös edunvalvonnan käytössä olevan systemaattisen tiedontuotannon mahdollisuuksia. Kysymyksiä tarkastellaan tätä selvitystä varten kerättyjen aineistojen ja aiempien selvitysten ja tutkimusten avulla. Käytetyt aineistot ja niiden asettamat reunaehdot esitellään käsittelyn yhteydessä.

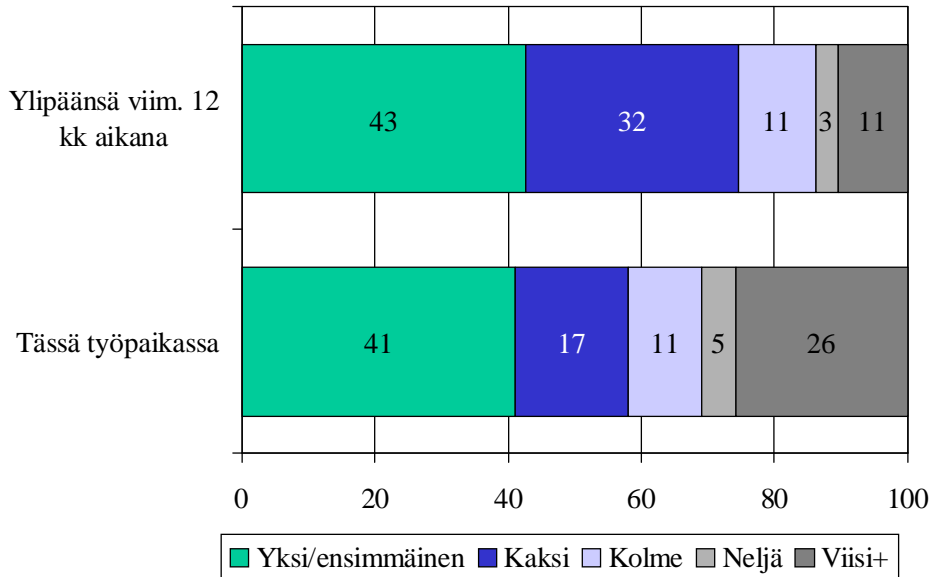
## 2. PÄTKIÄ, KATKOJA...

Tilastokeskuksen haastattelututkimuksena toteuttamassa vuoden 2003 työolotutkimuksessa on osoitettu, että määräaikaiset työsuhteet ovat toistuvia.<sup>4</sup> Alle puolelle määräaikaisessa työsuhteessa olevalle määräaikainen työsuhde oli ensimmäinen, ja lähes kahdella kolmanneksella haastatelluista peräkkäisiä määräaikaisia työsuhteita oli ollut viimeisen 12 kuukauden aikana kaksi tai useampia.

<sup>3</sup> Esim. v. 2005 kaikista palkansaajista määräaikaisessa työsuhteessa naisia oli 18,2 % ja miehistä 10,4 %. Lehto, Lyly-Yrjänäinen & Sutela 2005. Pysyvän työn toivossa. Työpoliittinen tutkimus 2005. SAK:laisista naisista samaan aikaan määräaikaisessa työsuhteessa työskenteli 22 %, miehistä 12 %. Pajunen Pirjo. Pitkää, pätkää, silppua. SAK:n järjestötutkimus 2006.

<sup>4</sup> Tilastokeskus, Työolotutkimus 2003/ E. Laukkanen/SAK 15.11.05

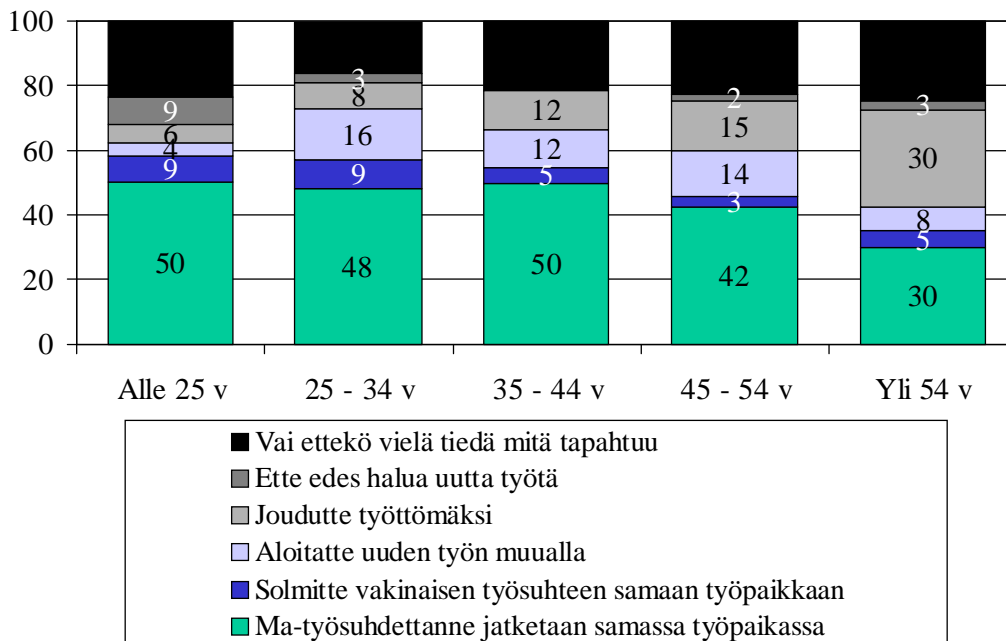
## Peräkkäisten määräaikaisten työsuhteiden määrä



15.11.05 / SAK / EL

Lähde: Tilastokeskus, työolotutkimus 2003

## ”Kun nykyinen määräaikainen työsuhteenne päättyy, arveletteko että...”



15.11.05 / SAK / EL

Lähde: Tilastokeskus, työolotutkimus 2003

Määräaikaisen työsuhteen lähestyessä loppuaan työntekijöille on varsin yleisesti epäselvää, mitä tapahtuu seuraavaksi. Työolotutkimuksen mukaan vain harva uskoo, että määräaikaista työsuhdetta seuraa vakinaisen työsuhteen solmiminen. Iän lisääntyessä usko vakinaisen työn mahdollisuuteen pienenee entisestään. Työntekijän ikääntyminen horjuttaa uskoa myös siihen, että määräaikaista työsuhdetta seuraisi seuraava määräaikainen työsuhde samassa työpaikassa. Yli 54 vuotiaista vain alle kolmannes uskoo määräaikaaisuuden uusimiseen. Vastaavasti alle kolmannes kokee myös pelkoa työttömäksi joutumisesta.

Tässä selvityksessä lähdettiin täsmentämään pätkätyöntekijöiden epäselvää ja ennakoimatonta työelämän näkymää. Selvityksessä laadittiin ja kerättiin alueellisesti ja ammattiryhmäkeskeisesti rajattu kyselyaineisto ”Pätkiä, katkoja, lomaa” yhteistyössä Palvelualojen ammattiliiton (PAM)<sup>5</sup> ja Teatteri- ja Mediatyöntekijöiden liiton (TeMe)<sup>6</sup> kanssa. Pamilaisille kysely toteutettiin Digium-järjestelmän kautta. Temeläisille kysely toteutettiin sähköpostikyselynä, jonka tulokset syötettiin Digium-järjestelmään. Nettikyselyt (N=313/PAM ja N=48/TeMe) toteutettiin kesäkuun 2008 alussa hyvin lyhyellä vastausajalla.<sup>7</sup>

Palvelualojen ammattiliiton Itä-Suomen, Oulun ja Lapin läänin 1000 hengen vastaajajoukko valikoitiin työttömyyskassa-aineistosta työttömyyden runsaan esiintymisen perusteella. Aineiston perusteella kyseisillä alueilla pamilaisien työttömyyden kohtaaminen ja sitä kautta pätkätyöherkkyys arvioitiin todennäköisimmäksi.

TeMessä kyselyn vastaajiksi valittiin elokuvatyöntekijät (Suomen elokuva ja videotyöntekijöiden liitto SET) lähinnä ajankohtaisten edunvalvontakamppailujensa vuoksi. Sähköpostikysely lähetettiin 492 osoitteeseen. Elokuvatyöntekijöiden valikoitumiseen vaikutti myös yleiseksi muodostunut käsitys elokuva-alasta ”työelämän huonontamisen laboratoriona”, jossa kaikki myöhemmin yleiseksi työelämän käytännöksi tuleva on jo kohdattu.

<sup>5</sup> Erityiset kiitokset PAMin tutkimus- ja tilastosihteeri Antti Veirtolle mutkattomasti toimivasta asiantuntevasta yhteistyöstä ja avusta. Kiitos myös PAM-lehden Janne Hulkkoselle yhteistyömahdollisuuden avaamisesta. Kiitokset myös Citymarketin pääluottamusmies Leila Tilvikselle ja Hennes & Mauritzin pääluottamusmies Hanna Lehdolle tehokkaasta, asiantuntevasta ja hauskaasta kyselylomakkeen muotoiluavusta.

<sup>6</sup> Kiitokset TeMen innostavalle ja yhteistyöhön hakeutuvalla edunvalvontaorganisaatiolle ja siellä erityisesti toiminnanjohtaja Raimo Söderille, talouspäällikkö Aulikki Raatikaiselle ja toimittaja Anne Saveljefille.

<sup>7</sup> Vastausten määrä on kohtuullisen suuri näytteeseen. Esimerkiksi Työministeriön v. 2005 työolobarometrin lopullisen aineiston koko on 1245 vastaajaa. Ylöstalo 2006.

Sekä PAMin että TeMen kyselyaineistojen tuottamaan informaatioon on syytä suhtautua näyte- tai pilottiluonteisesti ja pikemminkin jatkokyselyjä pohjustavaksi kuin lopullisena sanana pätkätyöelämän käytännöistä. Internet-lomakkeena ja sähköpostikyselynä toteutetussa ”Pätkiä, katkoja ja lomaa” -kyselyssä aliedustetuksi jää todennäköisesti mm. heikommät tietotekniikkataidot omaava vanhempi väestö. Pamilaisten kyselyyn vastaajien keski-ikä oli 42 vuotta, temeläisten 35 vuotta. Vastausaika oli koko selvityksen aikarajoista johtuen erittäin lyhyt.

Pikaisesti kerätty näyteaineisto ei ole edustava otos. Sen sijaan selväpiirteisen näytteen kautta on tunnistettavissa ja oivallettavissa työelämän käytäntöjä, jotka kokonaistarkastelu helposti silottaa. Näyte-luonteisesti toteutettua ”Pätkiä, katkoja, lomaa” -kyselyä on tämän pilottihankkeen perusteella mahdollista kehittää. PAMin käytössä oleva Digium-järjestelmä mahdollistaa kyselyn toteuttamisen laajasti, käsittämään jopa kymmeniätuhansia pamilaisia, kenties jopa koko SAK:n kentän.

PAMin kyselyyn vastanneista 81 % oli naisia ja 19 % miehiä. Valtaosa vastaajista (63 %) asui Itä-Suomen läänissä. Oulun läänistä vastaajia oli 17 % ja Lapin läänistä 18 %. Yli puolet vastaajista (54 %) työskenteli kaupan alalla. Seuraavaksi suurin joukko (30 %) työskenteli majoitus- ja ravitsemusalalla. Kiinteistö- ja vartiointialoilla työskenteli 8 %. Loput 22 % vastaajista työskenteli muilla aloilla. Yli puolella (56 %) vastaajista työ oli kokopäivätyötä. Osa-aikatyötä teki 35 %, ja tarvittaessa työhön kutsuttaviksi tai ekstraajiksi itsensä luokitteli 8 % vastaajista.

Pamilaisista vastaajista lähes kaikki eli 93 % olivat olleet työssä viimeisen 12 kuukauden aikana. Vastaavasti vain 7 % ei ollut työskennellyt ollenkaan. Vastaajista 60 %:lla oli viimeisen 12 kuukauden aikana ollut yksi työsopimus ja 40 %:lla useampi sopimus. Työsopimusten keskiarvoluku vuoden aikana oli 2,3. Vastaajista vain 1,4 % ilmoitti työskentelevänsä vuokrafirmassa ja sopineensa sen kanssa useamman sopimuksen.

TeMen kyselyyn vastanneista 52 % oli naisia ja 48 % miehiä. Valtaosalla (71 %) vastaajista työ oli kokopäivätyötä, osa-aikatyötä teki 29 %. Kaikki olivat työskennelleet viimeisen 12 kuukauden aikana. Vain 13 prosentilla oli viimeisen 12 kuukauden aikana ollut yksi työsopimus ja 85 prosentilla useampi sopimus. Temeläisillä työsopimusten keskiarvoluku vuoden aikana oli 6,2. Lisäksi vastaajista 2,1 % ilmoitti työskentelevänsä vuokrafirmassa ja sopineensa sen kanssa useamman sopimuksen.

Seuraava kuuden kaavion sarja täsmentää runsaaksi osoittautuneiden työ-pätkien tuottamaa tilannetta – pamilaisilla pätkiä oli ollut viimeisen 12 kuu-

kauden aikana keskimäärin 2,3 ja temeläisillä 6,2. Kaaviot osoittavat katkonaista työtä tekevien toimeentulon jatkuvuuden epävarmuutta, työttömyysjaksojen yleisyyttä ja sitä, että yhteispeli ansioturvan kanssa ei välttämättä suju saumattomasti.

Pamilaisista kysymykseen ”Ovatko työsuhteesi viimeisen 12 kuukauden aikana aina seuranneet toisiaan ilman työttömyyskatkosta?” vastasi kyllä 55 prosenttia (N=120). Lopuille 45 prosentille työsuhteet eivät olleet seuranneet suoraan toisiaan, vaan välille oli jäänyt katkos. Lähes puolella kysymykseen vastanneista tilanne oli se, että työtuloja ei ole koko vuoden ajalle. Vajaa työllisyys yhdistettynä matalaan palkkaan viittaa työtätekevien köyhyyden suuntaan.

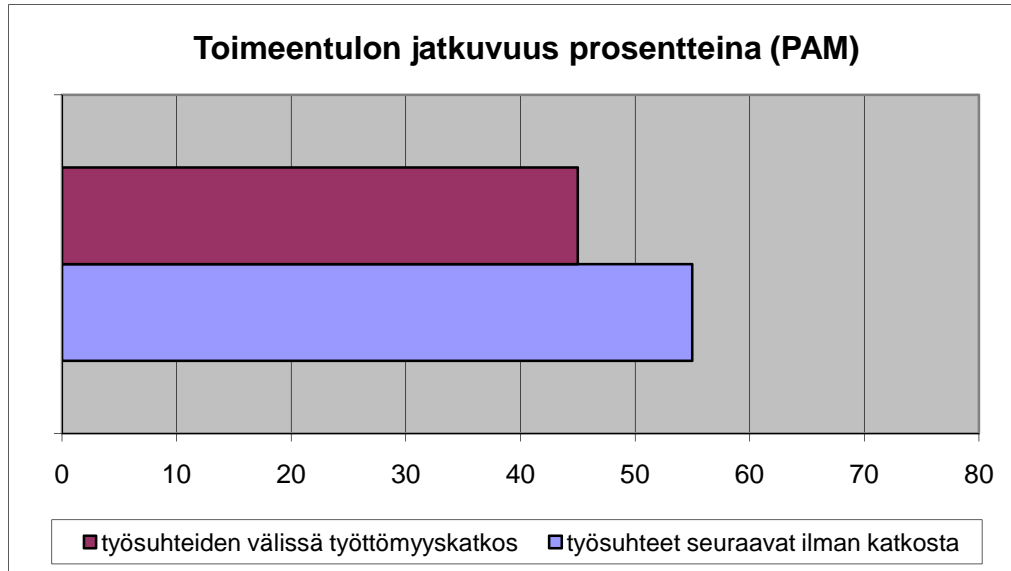
Temeläisillä vastaajilla (N=42) työelämän katkot ovat ratkaisevasti yleisempiä kuin työn jatkuminen suoraan seuraavan työpätkään. Peräti 71 prosentilla temeläisistä työpätkää oli seurannut katkos. Vain 29 prosentilla työpätkät olivat seuranneet saumattomasti toisiaan. Temeläisten työn ja työn puutteen kuvaan vaikuttaa toki alalla äärimmäisen runsas silppu-, keikka- ja free lancer -työn teettämisen tapa. Työn teettämisen luonteen selittämällä ei kuitenkaan poisteta ongelmia työntekijöiltä, jotka kohtaavat toistuvasti katkonaisen työn tuottaman toimeentulon epävarmuuden.

Työttömyys tai vajaasti työllistyminen oli varsin yleistä sekä pamilaisten että temeläisten joukossa. Pamilaisista 308 vastaajasta viimeisen 12 kuukauden aikana 37 % oli ollut työttömänä tai saanut soviteltua päivärahaa. Työttömyysjaksojen keskiarvomäärä oli pamilaisilla 1,8. Niiden pituutta ei tässä selvityksessä kysytty. Temeläisistä 46 vastaajasta työttömänä tai sovitellulla päivärahallalla on ollut lähes puolet eli 48 %. Temeläisillä työttömyysjaksojen keskiarvomäärä oli viimeisen 12 kuukauden aikana peräti 4,3.

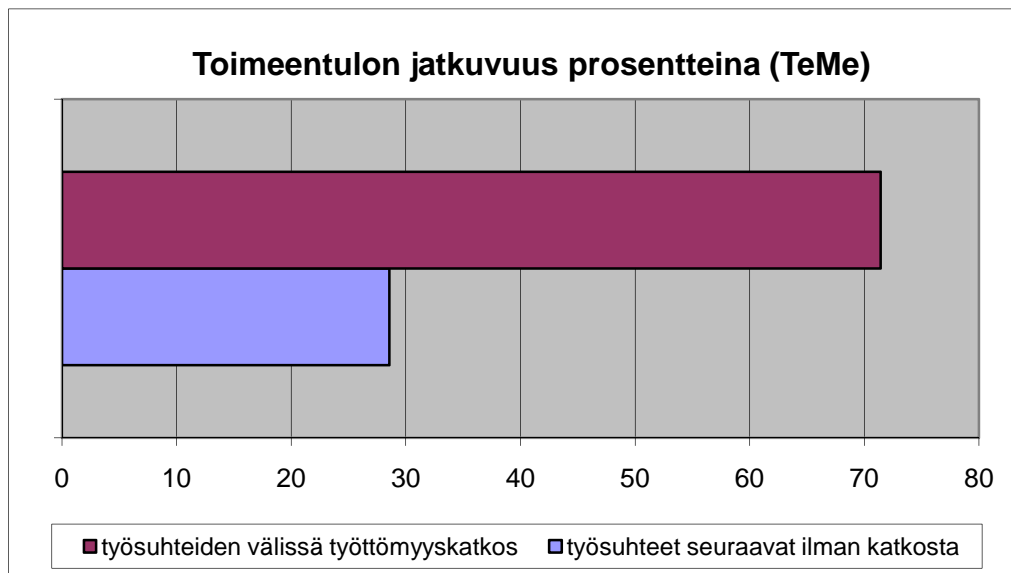
Työttömyysjaksojen – tai oikeammin työpätkien väliin jäävien katkosten aikana – huomio kiinnittyy erityisesti temeläisten osalta runsaaseen poissaoloon työttömyystilastoista. Peräti puolet katkoja kokeneista ei ollut ilmoittautunut työttömäksi työpätkiensä väliin jäävän katkoksen aikana. Pamilaisista katkoja kokeneista 26 % oli jättänyt ilmoittautumatta työttömäksi.

”Pätkiä, katkoja, lomia” -kyselyn tulokset herättävät tarvetta selvittää tulosten syitä ja nostavat esiin paljon jatkokysymyksiä, joihin tällä aineistoilla ei voi vastata. Oletettavaa kuitenkin on, että syitä työttömyysturva-oikeuden käyttämättä jättämiseen ovat työttömyysturvan saamiseen liittyvät byrokraatialoukut ja mm. alkukarensi. Oletettavaa on myös, että katkonaista työtä tekevät kokevat muita enemmän työuran epävakautta ja työttömyysjaksoja. Silloin turvan saamisen edellytyksenä olevien tiettyjen minimiehtojen täyttyminen on hankalaa mm. työssäoloajan suhteen. Työttömäksi ilmoittautu-

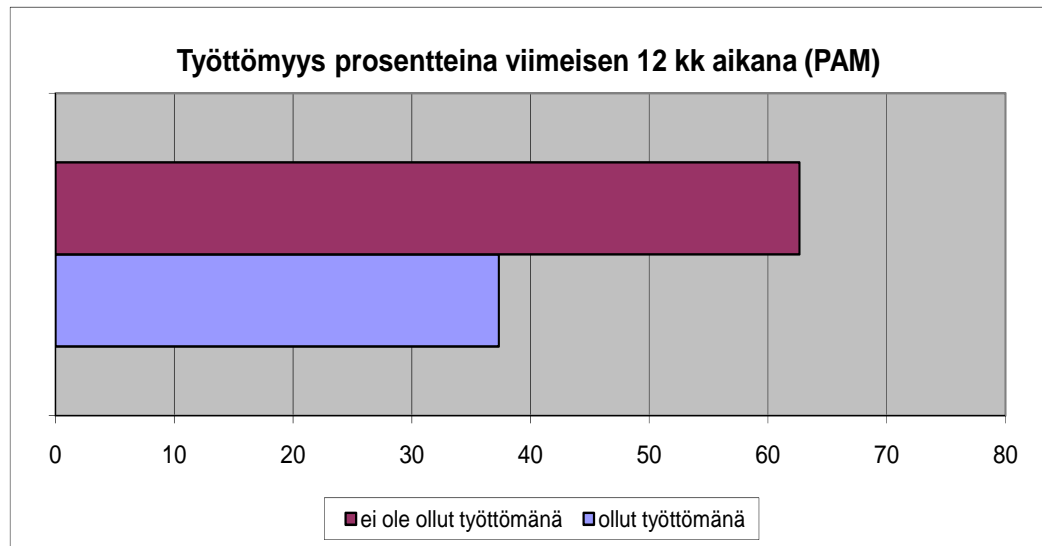
matta jättäminen viittaa siihen, että nykyiset tilastot eivät tunnista pätkätyötä tekevien ongelmia.



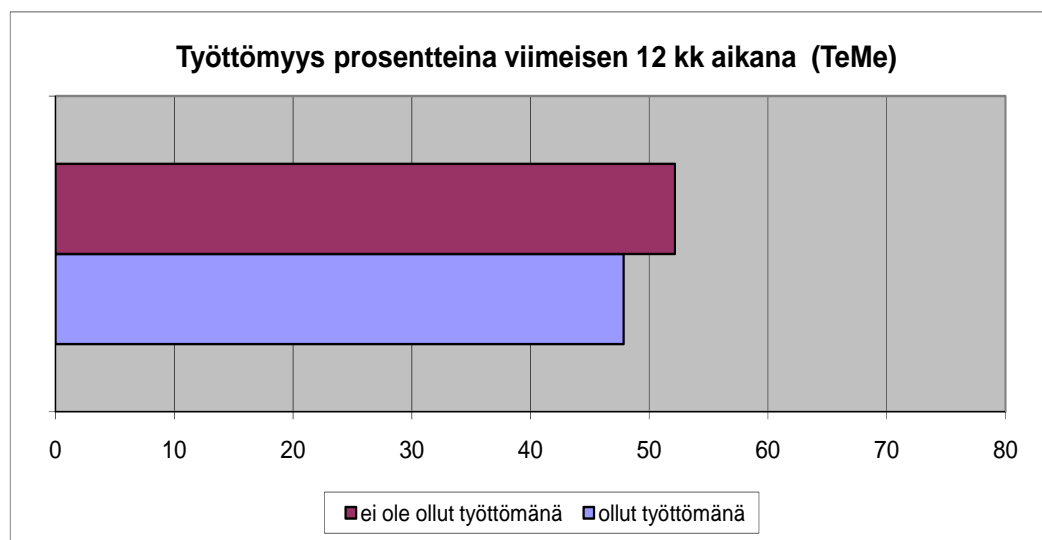
*Lähde: "Pätkiä, katkoja, lomaa" -kysely pamilaisille*



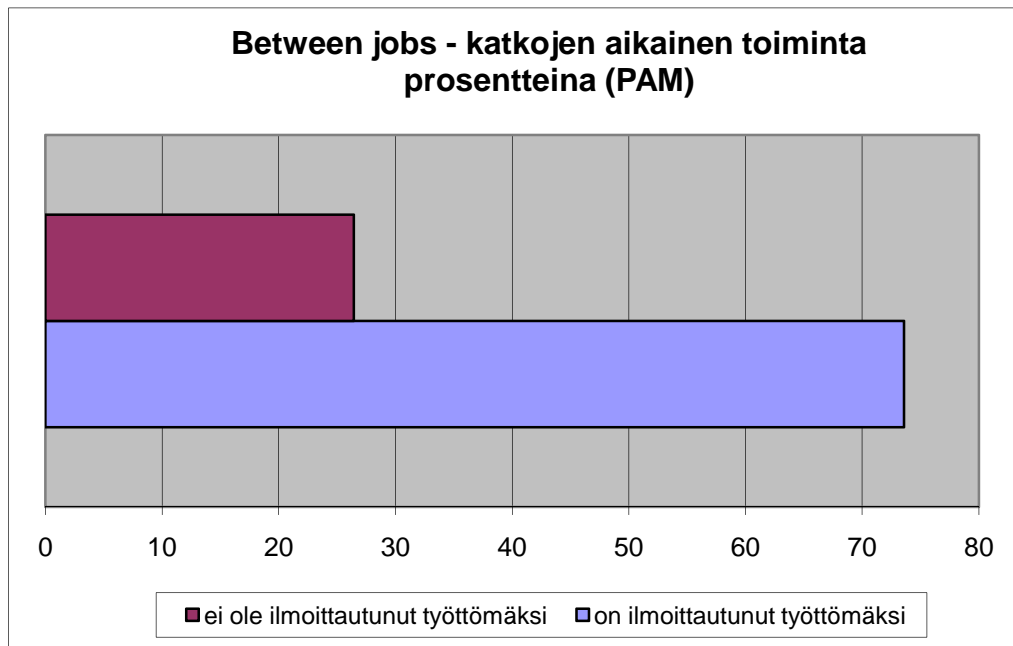
*Lähde: "Pätkiä, katkoja, lomaa" -kysely temeläisille*



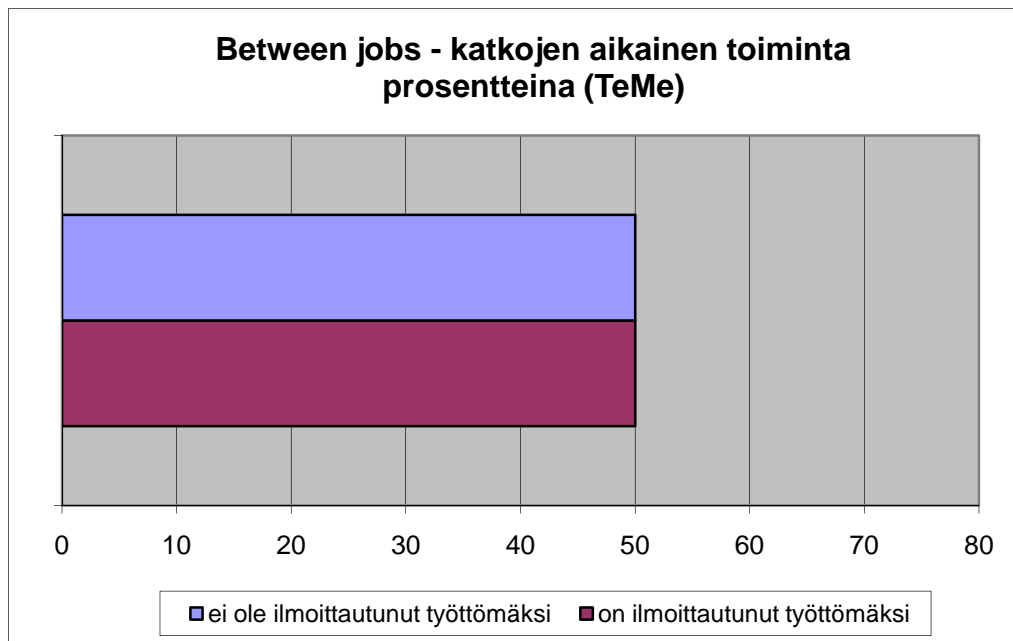
*Lähde: "Pätkiä, katkoja, lomaa" -kysely pamilaisille*



*Lähde: "Pätkiä, katkoja, lomaa" -kysely temeläisille*



Lähde: "Pätkiä, katkoja, lomaa" -kysely pamilaisille

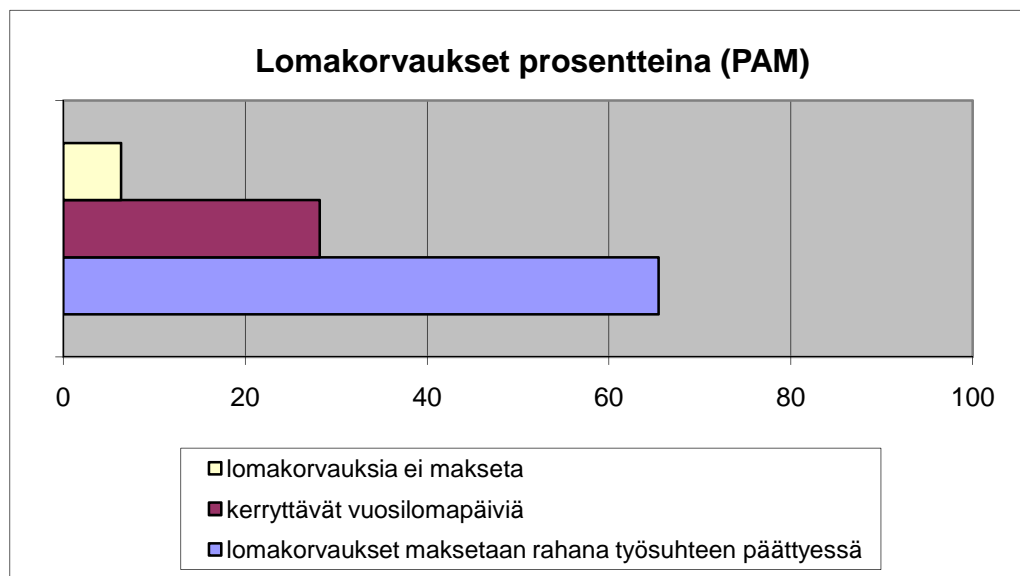


Lähde: "Pätkiä, katkoja, lomaa" -kysely temeläisille

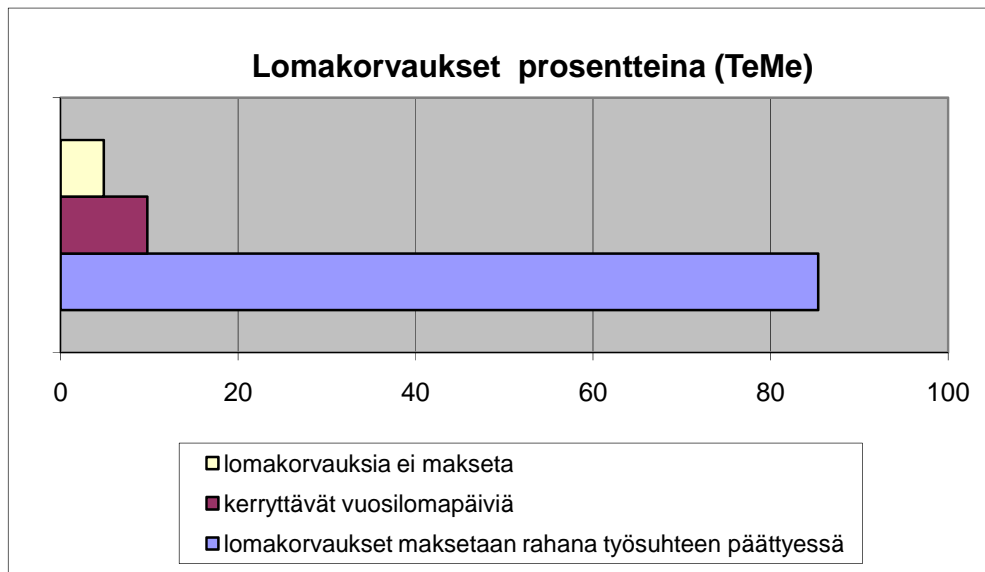
### 3. ”TYÖSUHDE TAAS MÄÄRÄAIKAINEN JA LOMAKORVAUS MAKSETAAN SEN PÄÄTTYÄ”

Otsikon sitaatti on lainaa ”Pätkiä, katkoja, lomaa” -kyselyn avovastauksesta kysymykseen ”Vietitkö palkallisen vuosiloman?”. Pamilaisen vastaajan lausahdus kuvastaa varsin yleistä katkonaista työtä tekevien tilannetta. Lomakorvaukset maksetaan työpätkän päätteeksi, eikä monellakaan silloin toteudu yhtenäinen palkallinen loma.

Valtaosalle kysymykseen vastanneista lomakorvaukset maksettiin rahana työpätkän päätteeksi. Pamilaisista vastaajista 65 prosenttia sai lomakorvauksensa rahana aina työpätkän päättyessä. Temeläisistä 85 prosentille maksettiin rahat pätkän päätteeksi. Uusi työsuhde saattaa alkaa heti edellisen pätkän päättyttyä, mutta on oletettavaa, että epävarman, katkonaisen ja matalapalkkaisen työn aloilla lomakorvaukset menevät myös työn katkojen hallintaan ja paikkaavat jokapäiväisen elämisen kuluja työpätkien välillä. Pamilaisista kysymykseen vastaajista vain 28 % ilmoitti, että peräkkäiset työsuhdet kerätään vuosilomapäiviksi, temeläisillä vastaava luku oli alle 10 %. Lisäksi joukko vastaajia ilmoitti jääneensä kokonaan ilman lomakorvauksia.



Lähde: ”Pätkiä, katkoja, lomaa” -kysely pamilaisille

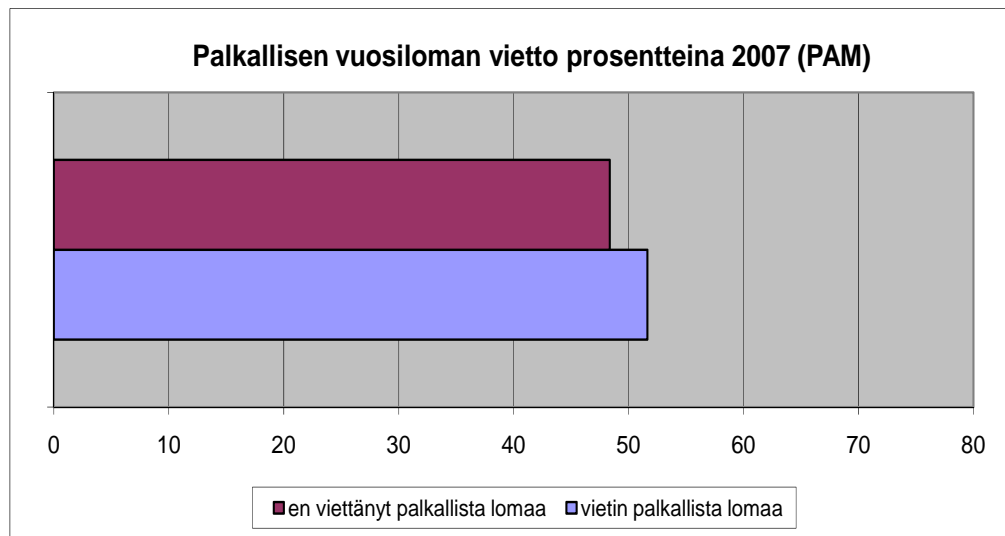


*Lähde: "Pätkä, katkoja, lomaa" -kysely temeläisille*

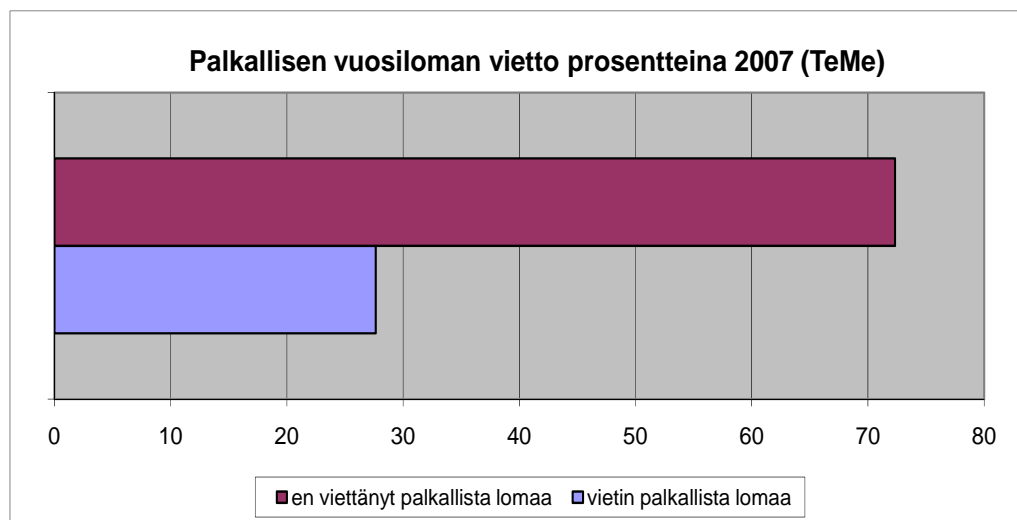
Lomakorvausten maksaminen rahana heijastuu palkallisen loman viettoon. Sosiologi Anu-Hanna Anttilan johtaman tutkimushankkeen ”*Joustava loma-aika*”<sup>8</sup> alustavat tulokset viittaavat työsuhteen pituuden määrittävän selvästi lomaviettoa. Anttilan tutkimuksen määräaikaisista työntekijöistä puolet piti vähintään neljän viikon kesäloman. Toistaiseksi voimassa olevissa työsuhteissa työskentelevistä tyypillisen neljän viikon loman piti kolme neljästä. 1,5 vuotta lyhemmissä työsuhteissa olevilla loman pitäminen väheni ja lomat olivat lyhyitä.

”*Pätkä, katkoja, lomaa*” -kyselyaineiston pamilaisista (N=308) 48 % ei viettänyt palkallista lomaa vuonna 2007. Samana vuonna temeläisistä 72 % (N=47) jäi vaille palkallista lomaa. Pamilaisista palkallisen loman viettäjästäkin ns. normaalin vähintään 30 päivää kestävä loman vietti vain 39 %. Lyhyemmän 24–29 päivän loman vietti 31 %, 12–23 päivän loman 18 % ja hyvin lyhyen alle 12 päivän loman 12 % palkallisen loman viettäjästä.

<sup>8</sup> Tutkimuksen tuloksista julkaistaan tutkimusraportti vuoden 2009 loppupuolella. Hanke toteutetaan Turun yliopiston sosiologian laitoksella. Hankkeen rahoitus: Turun yliopisto, SAK:n lomajärjestö SAL ry sekä TEM.



Lähde: ”Pätkiä, katkoja, lomaa” -kysely pamilaisille



Lähde: ”Pätkiä, katkoja, lomaa” -kysely temeläisille

”Pätkiä, katkoja, lomaa” -kyselyaineiston mukaan työsopimusten määrä korreloi palkallisen loman pitämisen kanssa. Työsopimusten määrän lisäntyessä todennäköisyys palkallisen loman viettoon väheni merkittävästi. Niistä vastaajista, joilla työsopimuksia oli ollut vain yksi, palkallista lomaa vietti 63 prosenttia. Jos työsopimuksia oli ollut useampia, palkallista lomaa vietti enää 41 prosenttia.

## Työsopimusten määrän ja loman vieton yhteys

		Loma 2007		
		kyllä	ei	kaikki
<b>Montako työsopimusta 12 kk:n aikana</b>	1) yksi työsopimus	107 63,3 %	62 36,7 %	169 100 %
	2) useampia työsopimuksia	45 40,9 %	65 59,1 %	110 100 %
	3) työskentelen vuokrafirmassa	0 0,0 %	4 100,0 %	4 100 %
<b>Kaikki</b>		152 53,7%	131 46,3%	283 100%

Lähde: ”Pätkiä, katkoja, lomaa” -kysely pamilaisille

Voikin perustellusti sanoa, että sopimusyhteiskunnan ja ammattiyhdistysliikkeen komeimpiin kuuluva saavutus eli oikeus viettää palkallista lomaa on hyvää vauhtia pakenemassa pätkittäistä työtä tekeviltä – työelämän todellisuudessa naisilta useammin kuin miehiltä. Työyhteiskunnassa historiallisesti rakennettu työalan ja palkan segregoiminen sukupuolen mukaan<sup>9</sup> näyttääkin 1990-luvun lamavuosista levittäytyneen työsuhteen järjestämisen tapaan ja siitä johtuvaan työsuhteturvan ja työelämän oikeuksien toteutumiseen sopimusyhteiskunnassa.

## 4. MIKÄ NORMAALITYÖ?

Suomeen on 2000-luvulla syntynyt runsaasti uusia työpaikkoja. Vähemmälle huomiolle on kuitenkin jäänyt se, että viimeaikaisesta työpaikkojen runsaasta lisääntymisestä huolimatta uusien alkavien työttömyysjaksojen määrä on pysynyt korkeana.<sup>10</sup> Yhdysvaltalainen sosiologi Richard Sennet onkin nähnyt uusien työpaikkojen runsaan synnyn liittyvän työntekijöilleen elinikäisen työpaikan tarjonnan kapitalistisen liikeyrityksen kuolemaan. Sennetin mukaan nyt synnytetty uudet työpaikat – joista tullaan ja mennään tai jotka tulevat ja menevät – muistuttavat

<sup>9</sup> Ks. tarkemmin: Suoranta, Anu, Helsingin yliopiston yhteiskuntahistorian laitoksen väitöskirjakäsikirjoitus (2008) ”Halvennettu työ. Työmarkkinat ja sukupuoli hyvinvointivaltiota edeltävissä työmarkkinakäytännöissä” (julkaistaan tammikuussa 2009).

<sup>10</sup> Työllisyyskatsaukset, alkaneet työttömyysjaksot, TEM. – Kyseisiä lukuja ei ole tilastossa eritelty sukupuolen mukaan.

nykyään enemmän rautatieasemia kuin kyläyhteisöjä. Ruuhkaiset, katkonaiset ja jatkuvaa liikkuvuutta edellyttävät työsuhteet eivät enää mahdollista työntekijöille ammattitaitoa, taitoa oppia ja kehittyä. Sennetin sanoin ammattitaito lyhenee.<sup>11</sup> Sennetin ajattelua seuraillen tässä selvityksessä ei ankkuroiduttu työvoiman kysynnän ja työnantajan rationaliteetin ikaikaisuuteen. Mutta vastaavasti ei takerruttu myöskään työntekijän palkkatyömentaliteetin muuttumattomuuteen. Myös työntekijöiden näkökulmasta horisontissa siintää entistä useammin monta peräkkäistä tai rinnakkaista työsuhdetta ja työnantajaa toimeentulon hankkimiseksi – joko vapaaehtoisesti tai pakotettuna.<sup>12</sup>

Syitä odotushorisontin muutokseen voi etsiä sosiologi Tuomo Alasoinin esittämästä tulkinnasta. Alasoinin mukaan 2000-luvun työelämässä on tapahtunut psykologisen sopimuksen purkaminen ja sopimusyhteiskunta on murroksessa. Alasoinin tulkinnan mukaan aiemmin työmarkkinoilla vallinnut psykologinen sopimus on perustunut kahteen perususkomukseen. Ensimmäinen uskomus on, että kelvollisesti tehty työ ja uskollisuus työnantajalle riittävät, ja ne palkitaan turvallisuudella ja luottamuksella. Toinen uskomus on, että työnantajan hyvä taloudellinen menestyminen palkitsee myös palkansaajaa erityisesti lisäämällä työnantajan palkanmaksuvaraa ja työntekijöiden varmuutta työsuhteiden jatkuvuudesta.<sup>13</sup>

Uskomuksen koettua kolauksen ei enää joustavalla ja kustannustehokkaalla 2000-luvulla olekaan selvää, että hyvin tehty työ riittää ja työntekijä palkitaan työsuhteen turvallisuudella. Se asettaa uusia haasteita paitsi ansioturvalle myös yhteiskunnalliselle tasa-arvolle. Kysyttäväksi asettuu jatkossa se, onko tyyppillisen ja epätyypillisen luokittelua tuottava rakenne mahdollistamassa joustavien työsuhteiden sekä niihin liittyvien oikeuksien ja sosiaaliturvan rakenteiden – kenties myös sukupuolen mukaisten hierarkioiden – tekemistä.

Tässä työssä selvitettiin, mitä työntekijöiden tulonmuodostukselle on seurannut edellä mainitusta joustavasta ja kustannustehokkaasta tavasta käyttää työvoimaa. Selvityksen pääkysymykset olivat: miten pätkissä toteutuva työ

<sup>11</sup> Sennet Richard, Uuden kapitalismin kulttuuri. Vastapaino 2007. Ks. myös Suoranta- Anttila. Pärjäämisen ajat – horjuvat työt 2007.

<sup>12</sup> Viime aikoina muuttuvan työn ja työntekijän subjektiivuuden liittyvää debattia on käyty mm. General Intellectin teoksessa Vasemmisto etsii työtä (2008). Myös teoksessa Holvas-Vähämäki Odotustila Pamfletti uudesta työstä (2005) pureudutaan palkkatyöntekijän identiteetin muutokseen. Ks. myös arvostelu Yhteiskuntapolitiikka 1/2006 po. teoksesta Suoranta (2006) <http://yp.stakes.fi/NR/rdonlyres/9DB0024F-2742-40AF-9FA6-69E00315322D/0/061suoranta.pdf>

<sup>13</sup> Alasoini. Psykologisen sopimuksen murros ja työntönteon mielekkyyden aleneminen – hiipivä muutos suomalaisessa työelämässä? -teoksessa Työ murroksessa. Toim. Antti Kasvio ja Johanna Tjäder 2007. Työterveyslaitos.

on turvannut toimeentuloa ja sopimusyhteiskunnassa vuosikymmenien saattossa rakennettuja työelämän ja työttömyyden aikaisia oikeuksia? Vastauksia haettiin muun muassa seuraavin kysymyksin:

- Montako työpätkää työntekijällä on ja seuraavatko työpätkät saumattomasti toisiaan?
- Miten työttömyysturva toimii normaalista kokoaikatyöstä poikkeavan työnteon katkos- ja vajaakohtien turvana?
- Toteutuuko pätkissä työtä tekevälle oikeus lomaan?
- Millaista tietoa ammattiyhdistysliikkeessä on saatavilla työsuhteiden ja työn katkosten luonteesta pohjaksi pätkätyöntekijöiden edunvalvontaan?

Käytettävissä ollut rajallinen neljän kuukauden aika pakotti tiukkoihin alue- ja alakohtaisiin rajauksiin. Se pakotti myös supistamaan sopimusyhteiskunnan kautta hankittujen työelämän oikeuksien toteutumisen tarkastelun esimerkinomaisesti ainoastaan vuosilomaan. Rajaukset on tehty tietoisena siitä, että samalla ne merkitsevät muiden pätkätyötä teettävien alojen ulossulke- mista ja lukuisten oikeuksien toteutumisen jättämistä tarkastelun ulkopuo- lulle.<sup>14</sup> Esimerkiksi osittaisen hoitovapaan toteutuminen<sup>15</sup>, eli lapsiperheen vanhemman oikeus tehdä lyhennettyä työpäivää, ansaitsisi tulla peilatuksi työsuhteen kestoa vasten.

Jatkossa työn teettämisen muuttuvat tavat ja työntekijöiden epäsäännöllisty- neen työn ja toimeentulon yhteyden muutos esimerkiksi yksityisellä kulje- tus- ja elintarvikealalla ansaitsisivat huomiota yleisesti epätyypillistä työtä teettävän laajan julkisen sektorin lisäksi. Käytettävissä ollut aika on mahdol- listanut tässä tarkastelun kohteeksi valittujen alojenkin osalta vain pätkä- työelämän käytäntöjen suuntien tunnistamista. Syväulotteisempi eri alojen, sukupuolen, etnisyyden tai iän vaikutuksia erittelevä tutkimus pätkätyötä te- kevien työnteon ja toimeentulon tavoista sekä sopimusyhteiskunnan oikeuk- sien toteutumisesta vaatisi ratkaisevasti enemmän resursointia.

## 5. SÄÄNNÖLLISEN EPÄSÄÄNNÖLLINEN NÄKYMÄ

Pätkätyötutkimuksissa on toistaiseksi kuvattu pääasiassa määräaikaisten työsuhteiden yleisyydessä tapahtuneita muutoksia, määräaikaisen työn

<sup>14</sup> ”Pätkätyöntekijöiden asemaa parannettava edelleen” -taustamuistioon (Pirjo Paju- nen/SAK 2005) on listattu lukuisia pätkätyöntekijöiden asemaa parantaneita lakimuutoksia. Lakien toimivuuden selvittäminen pätkätyöntekijöiden kohdalla ansaitsisi tulla selvitettyksi.

<sup>15</sup> Vastaavan tarkastelu tulisi ulottaa myös osa-aikaeläkkeeseen ja vuorotteluvapaajärjes- telmään.

lainmukaisuutta ja määräaikaisten työsuhteiden ammattirakennetta. Myös pätkätyöntekijöiden kokemuksia asemastaan on tutkittu.<sup>16</sup> Pätkätyösuhteita tarkastelevia tutkimuksia, joissa näkökulma painottuu työnteon vajauteen tai pätkien väliin jääviin katkoihin, niiden yleisyyteen ja sosiaaliturvan toimivuuteen, on aiemmin tutkinut Merja Kauhanen.<sup>17</sup>

Kauhanen on tutkinut sosiaaliturvan toimivuutta ja työtätekevien köyhyyttä Suomessa. Hänen eräs havaintonsa on, että köyhyysriski on yhteydessä työnteon intensiteettiin eli tehtyjen työkuukausien määrään. Mutta hyväkään työssäkäynti ei suojaa kaikkia köyhyydeltä. Määräaikaisissa työsuhteissa olevat ovat myös keskimäärin alttiimpia toimeentulon ja työttömyyden riskeille kuin normaalityösuhteiset ja joutuvat siksi turvautumaan enemmän sosiaaliturvaan. Kauhasen mukaan työsuhteiden laatutekijät kuten epätyypillisuus ja matalapalkkaisuus lisäävät työtätekevien köyhyysriskiä. Suomessa, jossa naiset tekevät miehiä enemmän epätyypillisiä työsuhteita, naisten köyhyysriski on miehiä suurempi.<sup>18</sup>

Tämän selvityksen läpäisee ns. normaaliksi tai tyypilliseksi mielletyn työnteon tavan problematisointi. Problematisointi ei tarkoita, että ns. normaalin työsuhteen tavoittelusta olisi ammattiyhdistysliikkeen tavoitteenasettelussa luovuttava. Samalla on kuitenkin esitettävä kysymys, onko pyrkimys ns. normaaliin työsuhteeseen riittävä, ja miten se on turvannut erilaisissa työ(tttömyys)suhteissa olevien työntekijöiden asemaa. Tässä selvityksessä ei lähtökohtaisesti oletettu kokopäiväistä ja toistaiseksi voimassa olevaa työsuhdetta ns. normaaliksi tai tyypilliseksi työsuhteeksi. Sen sijaan selvitys nojasi hypoteesiin, että joillekin ammattiryhmille säännöllisen epäsäännölliset työsuhteet ovat jo muodostuneet kenties ikäväksi mutta siitä huolimatta vakiintuneeksi tavaksi tehdä työtä.

Kohteeksi valittiin nimenomaan selväpiirteisesti epätyypillistä työtä teettävien palvelu- ja elokuva-alojen käytännöt. Valitut alat edustavat kokoluokaltaan SAK:n liittokentän ääripäitä. Palvelualan ammattiliittoon on järjestäytynyt runsaat 200 000 työntekijää, ja elokuva-ala on osa Teatteri- ja Mediatyöntekijöitä, johon on järjestäytynyt 3800 työntekijää.

<sup>16</sup> Ks. esim. Palanko-Laaka. Määräaikaisen työn yleisyys, käytön lainmukaisuus ja lainsäädännön kehittämistarpeet. Työhallinnon julkaisu 359, 2005; Anttila Outi, Määräaikaiset palvelusuhteen ja tasa-arvolain mukainen välillisen syrjinnän kielto, Lakimies 1/2006.; Lähteenmäki 2004, Toikka Sini 1999 HY, Takaneva Niina 2003. Lyhytaikaisissa työsuhteissa tapahtuneita muutoksia vuosina 1990, 1993, 1995 ja 1997 on selvitetty 'Pätkätyöt 1990-luvulla' -projektissa (ks. tarkemmin Vänskä ym. 1998).

<sup>17</sup> Kauhanen, Merja. Määräaikaiset työsuhteet ja sosiaaliturvajärjestelmän kestävyys, STM selvityksiä 2000; Kauhanen, Merja. Työssäkäynnin ja taloudellisen syrjäytymisen dynamiikka. Työpoliittinen tutkimus 2005.

Tarkasteltaviksi valittuja palvelu- ja elokuva-aloja lähestyttiin näyteluontoisesti ja perin tietoisena siitä, että nyt käytetyn aineiston perusteella on lopullisten vastausten sijaan pikemminkin nostettavissa esiin perusteltuja kysymyksiä. Tutkimusotteella, joka tunnistaa työn säännöllisen epäsäännöllisyyden, pyrittiin ylittämään myös mm. ammattiyhdistysliikkeen omissa järjestötutkimuksissa<sup>19</sup> toistuva elementti, jossa ihmisen työelämä pelkistyy mitaushetkestä riippuen tilastoissa joko työlliseksi tai työttömäksi. Tässä selvityksessä ei pysähdetty mekaaniseen työn ja työttömyyden kaksinapaiseen jaotteluun. Ajatteluun tuotiin myös pätkätyöntekijöiden työpätkien väliin jäävien jaksojen eli toistuvien katkosten aika.

Leimallisesti epätyypillistä työtä teettävien ammattialojen tutkimusaineistolla operoiminen ei kuitenkaan ole ainoastaan työekonomisen, vaan myös metodologisen ratkaisu. Palvelu- ja elokuva-alojen epätyypillisen työn teon ja teettämiseen muotoihin pureutuva lähestymistapa avaa mahdollisuuden tunnistaa muuttuvan työelämän käytäntöjä, jotka laajan SAK:n kentän kokonaistarkastelu helposti peittää alleen.<sup>20</sup>

Nostamalla epätyypillistä työtä tekevien työelämän käytännöt keskiöön puretaan myös työ(tttömyys)suhteen ja toimeentulon kytköksiin sekä sopimusyhteiskunnan toimivuuteen liitettyjä makrotason kestävämmiä oletuksia ja yleistyksiä. Selvityksen tuloksien kautta arvioidaan muun muassa julkisuudessa esitettyä makrotason yleistykseen perustuvaa ja muutoksen perusteeksi esitettyä oletusta työttömyysturvan passivoivasta vaikutuksesta.

## 6. KÄSITTEEN KÄSITTÄMINEN

Pätkätyö sekä tyypillinen ja epätyypillinen työ ovat käsitteitä, joilla työelämää hallitaan ja jäsennetään. Käsitteet eivät ole millään muotoa neutraaleja, vaan monin tavoin latautuneita ja kiistanalaisia. Työelämän suunnan määrit-

<sup>18</sup> Kauhanen 2000.

<sup>19</sup> Ks. esim. SAK järjestötutkimus 2006, 78. Toteutetussa kyselylomakkeessa vastaamalla myönteisesti kysymykseen S27 ”Oletko tällä hetkellä työssä?” ohjaa ohi seuraavien työttömyyskauden pituuteen ja toistuvuuteen pureutuvien kysymysten. Sama kyselyaineisto on myös PAMin v. 2005 järjestötutkimuksen pohjana.

<sup>20</sup> Vaikka tässä selvityksen kohteena on ”epätyypillinen työnteon tapa”, se ei kuitenkaan tarkoita samalla sitä, että ”tyypillinen, vanha työnteon tapa” olisi muuttumaton. Tästä selvityksestä ulosrajattu ”vanhan, tyypillisen kokoaikaisen ja toistaiseksi voimassa olevan työnteon tavan” muutos onkin tiivistettävissä Veikko Aaltosen dokumenttielokuvan *Työväenluokka*-kohtaukseen, jossa UPM Kymmene Oyj:n pääluottamusmies toteaa teollisuusoppilaitoksen ryhmälle: ”Koskaan ei voi vanhoa sitä, että mikä lippu siellä tehtaan katolla liehuu”. Tähän on syytä toki lisätä, että mitään varmuutta lipun liehunnasta ei ylipäätään ole, sillä myös savupiipputyönantajasta on tullut työn jatkuvuuden tarjoajana epäluotettava.

telyä, ristiriitoja ja ratkaisuja ohjaa merkittävällä tavalla siinä käytetty käsitteistö. Käsitteiden kiistanalaisuutta luonnehtii se, että vastapuolet käyttävät samoja käsitteitä, mutta pyrkivät antamaan niille omaa näkemystään tukevan merkityksen.

Sosiologi Merja Kinnusen varsin vakuuttavasti osoittama luokittelun ohjaava merkitys osana yhteiskuntapolitiikkaa vaatii myös ay-liikkeen käyttämän työn luokittelun merkityksen erittelyä.<sup>21</sup> Kinnusen mukaan työn luokittelu ja määrittely sekä siinä mukana käytetyt käsitteet ovat vääjäämättä osapuoli prosessissa, jossa työn arvoa ja hierarkioita määritellään.

Pätkätyön ja sen teettämisen ristiriitaiset ja perin tietoiset määrittelyerot tiivistyvät suomalaisessa työelämädebatissa jo otsikkotasolla. Elinkeinoelämän keskusliiton raportti pätkätyöstä on nimetty ”Osa- ja määräaikainen työ on usein haluttua” (2007), ja Tilastokeskuksen tutkijoiden pätkätyötä selvittävä tutkimus on puolestaan nimetty otsikolla ”Pysyvän työn toivossa” (2006). Käsitehistorioitsija Reinhard Koselleckia mukaellen: käsitteillä ja niiden tulkinnoilla ei pelkästään uusinneta vaan myös pyritään luomaan ja muuttamaan rakenteita.<sup>22</sup>

Pätkätyö käsitteenä vakiintui suomalaiseen kielenkäyttöön 1990-luvulla. Pätkätyö sanana syntyi tarpeesta käsitteellistää jatkuvasta työsuhteesta poikkeava lyhyt ja ennalta määräajaksi solmittu työsuhde. Mediajulkisuudessa käsitettä pätkätyö käytti ensimmäisenä vuonna 1996 Elintarviketyöläisten liiton silloinen puheenjohtaja Ritva Savtchenko.<sup>23</sup> Tärkeämpää kuin nimetä pätkätyö-käsitteen äiti on kenties kuitenkin tunnistaa ja tunnustaa pätkätyöntekijöiden jo 1990-luvulta avoinna ollut edunvalvonnan suunta ja toimintatilanne.

SAK:n selvityksessä vuonna 1994 Ilkka Alava päätyy nimittämään jatkuvasta työsuhteesta poikkeavia työnteon muotoja ”erityisiksi työnteon muodoiksi”.<sup>24</sup> Erityisiin työnteon muotoihin hän lukee epätyypilliset työsuhteet, itsensä työllistämisen ja ilman työsuhdetta työskentelyn. Alava myös toteaa varsin visionäärisesti, että työsuhteen keston kytkeytyvät työntekijäedut kuten vuosilomat ovat työnantajien keskeinen intressi hankkiutua eroon ns. vakituisesta työsuhteesta. Alavan ennakoima yrittäjäyys, vaikka sitten vastentahtoisena, erityisenä työnteon muotona, on noussut 2000-luvulla julki-

<sup>21</sup> Kinnunen, Merja. Luokiteltu sukupuoli. Vastapaino 2001

<sup>22</sup> Käsitteet liikkeessä. Suomen poliittisen kulttuurin käsitehistoria. Toim. Matti Hyvärinen & al. Vastapaino 2003.

<sup>23</sup> Kuka keksi pätkätyön? Helsingin Sanomat 9.3.2008. - Käsitteen synty on paikannettavissa SAK:laiseen ammattiyhdistysliikkeeseen. SAK:n apulaisjohtaja Kaija Kallisen tiedonanto huhtikuu 2008.

<sup>24</sup> Alava, Ilkka. Erityiset työnteon muodot. SAK ry. Lokakuu 1994.

seen keskusteluun.<sup>25</sup> Yrittäjyyden lisääntymisen ohella Alava enteilee myös – jälleen perin visionäärisesti – muiden ”erityisten työnteon muotojen” yleistymisen murentavan ay-liikkeen voimaa.

Alavan vuoden 1994 asetelma on palautettavissa ns. normaalin työn ideaalin tavoitteluun edunvalvonnan ainoana vaihtoehtona. Tuolloin erityisyyden outous ja 1990-luvun laman varjo ajoivat kenties uusien työnteon tapojen ja uudenlaista edunvalvontaa tarvitsevien työntekijöiden tunnistamisen ohi. Tässä selvityksessä 14 vuotta myöhemmin esitetään kysymys siitä, onko normaalin työn ideaali edunvalvonnan ainoana vaihtoehtona aikansa elänyt lähtökohta, kun ajatellaan toimeentulon turvaamista pätkätyötä tekevän näkökulmasta.

On selvää, että pätkätyö käsitteenä ja poikkeamana ns. normaalista työstä on fokusoinut ammattiyhdistysliikkeen edunvalvontaa ja sen painotuksia nimenomaan työsuhteen ehtojen parannuksiin – ja myös onnistunut siinä. Esimerkiksi tällaisesta pätkätyöläisten työsuhteen ehtojen kiistattomasta parannuksesta käy SAK:n aloitteesta tehty eläkelain muutos, jonka myötä alle kuukauden kestäneet (pätkä)työsuhteet tulivat eläkevakuuttamisen piiriin. Työeläkettä myös kertyy nykyisellään jo 18 vuoden iästä alkaen.

Edunvalvonnan fokuksen ollessa ns. normaalityösuhteen tavoittelussa ja työsuhteen ehtojen kehittämisessä kenties kuitenkin samalla vähemmälle huomiolle – tai vähintäänkin ns. normaalin työn ehdoilla toimivaksi – on jäänyt pätkien väliin jäävien toistuvien työn katkojen hallinta ja turvan muotojen kehittäminen. Pätkätyö-sanaa käytettäessä onkin saatettu hiljaisesti sivuuttaa totutusta poikkeavaa tarkastelua vaativa tapa tunnistaa työn katkosten tuottamia tilanteita. Esimerkkinä tällaisesta tässä selvityksessä esiteltiin edellä lomaoikeuden toteutumista.

Tämän selvityksen tarkoituksena on avata keskustelua ja myös eritellä ammattiyhdistysliikkeen työelämän käytäntöjen tiedonhallintaa ja työn luokitte-  
telua muiden kuin ns. normaalia, tyypillistä työtä tekevien työntekijöiden näkökulmasta. Tyypillisen ja epätyypillisen työn käsitteitä edunvalvonnan kentässä on tarve täsmentää jo sen vuoksi, että vuoden 2008 ensimmäisellä neljänneksellä 56,9 % uusista työsuhteista oli tavalla tai toisella määräaika-  
sua, osa-aikaisia tai niiden yhdistelmiä.<sup>26</sup> Näin ollen uusien työsuhteiden ”epätyypillisuus” oli jo yleisempää kuin ”tyypillisuus”.

<sup>25</sup> Vastentahtoinen yrittäjyys 2007. Työpoliittinen tutkimus. Teemu Kautonen (toim.) 2007.

<sup>26</sup> Talouden kuva, kevät 2008, SAK. - Uusien työpaikkojen epätyypillisyyttä esittävät luvut sisältävät myös koeajalla olevat työntekijät. Kevään 2008 lukua korkeammat epätyypillisyydeluvut olivat vuoden 2004 toisella neljänneksellä, jolloin uusista työsuhteista epätyypillisten työsuhteiden prosentti oli 67,4.

## 7. HYÖDYNTÄMÄTÖN RESURSSI

Selvityksessä kyselyaineiston rinnalla käytetty Palvelualojen ammattiliiton työttömyyskassan aineisto sisältää vuositasolla tiedot runsaasta 30 000 ansioturvan saajasta vuosilta 2001–2007. Aineistona se on varsin mittava.

PAMin kassa-aineiston lisäksi selvityksessä on käytetty myös TeMen työttömyystilastojen yhteenvetoaineistoja. PAMin kassan aineisto sisältää vuositason tiedot maksetuista työttömyysturvaetuuksista, mukaan lukien sovitellun päivärahojen saajien vuosittaiset määrät. Tässä selvityksessä käytettiin alueellista erittelyä. Aineiston sisältämä informaatio mahdollistaisi jatkossa työn säännöllisyyden tai säännöttömyyden tarkastelun vuositasolla myös ala- ja osittain jopa työpaikkakohtaisesti. Myös temeläisten työntöön rakentumista olisi jatkossa mahdollista tarkastella tarkemmin vuositasolla ammattiala- ja jäsenliittokohtaisesti.

Työttömyyskassa-aineiston edustavuuden ja yleistettävyyden suhteen on esitettävä useita, kenties keskenään ristiriitaisiakin varauksia. Yhtäältä työttömyyskassaan eivät kuulu läheskään kaikki tutkituilla aloilla työskentelevät, vaan on oletettavaa, että ammattiliittoon ja työttömyyskassaan kuulumisen<sup>27</sup> on yleisempää alalla vakinaisemmin työskentelevien keskuudessa. Toisaalta ammattiliittoon ja työttömyyskassaan liittymisen syiksi on aiemmissa tutkimuksissa yleisesti tunnistettu juuri työttömyysturvapalvelujen tarjoaminen. Siksi voisi olettaa, että kassan jäseniä ovat juuri ne, jotka kokevat työttömyyden uhaksi. Temeläisten osalta omat yleistettävyysongelmasa tuo myös alalla poikkeuksellisen yleinen silpputyön teko sekä työn tekeminen free lancerina ja apurahan turvin.

Työttömyyskassa-aineistoon liittyy siis edustavuusongelmia, jos sitä ajatellaan kuvana koko alasta. Lisäksi PAMin työttömyyskassa-aineiston käytön kautta nousi esiin yleisemminkin pätkätyöselvitystä hankaloittava tilastoinnin tapa. Työttömyyskassa-aineistojen kanssa operoitaessa kävi ilmi, että kassojen nykyisillä tiedontuotantomenetelmillä ei juurikaan päästä käsiksi ns. normaalityönteosta poikkeavaan työntöön ja työpätkien väliin jäävien katkojen toistuvuuteen.<sup>28</sup> Vuositason mittavakin tilastointi jättää katveeseen ns. pitkittäisen informaation, siis sen miten työntekijän työ ja toimeentulo rakentuvat pitkittäin vuoden ja vuosien kulussa. Tilastoinnin tavan voi tulkitella heijastelevan ns. normalityön logiikkaa, jolloin työttömyys ajatellaan

<sup>27</sup> Sund, Ralf. PAM järjestötutkimus 2005, 2006.

<sup>28</sup> Suuret kiitokset PAMin työttömyyskassan pääkäyttäjälle Marjo Moilaselle, joka teki pyynnöstäni mittavan urakan tilastojen eteen. JHL:n tutkimuksen ja yhteiskuntapolitiikan päällikkö Ilkka Alavan mukaan myös JHL:n kassa-aineisto ei nykyisellään mahdollista työntekijän työelämän pitkittäisseurantaa.

harvoin tapahtuvaksi poikkeustilaksi eikä toistuvaksi vaiheeksi työjaksojen välillä. Pätkätyöselvityksen kannalta ongelmallinen tilastoinnin tapa johti kuitenkin tämän selvityksen keskeiseen tulokseen ja kehitysehdotukseen.

On selvää, että työttömyyskassa-aineistojen ja niistä muodostettujen tilastojen syntyä ja tarkoitusta eivät ole ohjanneet ensisijaisesti katkonaista työtä tekevien edunvalvonnan tarpeet. Kassan aineisto itsessään olisi kuitenkin pätkätyöntekijöiden työelämän analysoinnin kannalta äärimmäisen relevantti tietopohja, mutta tässä selvityksessä se osoittautui perin hankalaksi, osittain jopa mahdottomaksi käyttää.

Työmarkkinahistorian pitkä linja osoittaa, että se joka hallitsee työelämän tietoa, kykenee myös muotoilemaan työelämän suuntaa ja agenda. PAMin kassan aineisto sisältää haastattelututkimuksin hankittavan tiedon ylittävää luotettavaa yksilötason tietoa mm. työsuhteen kestosta sekä työttömyysjakson toistuvuudesta ja kestosta. Yksilötietoja yhdistämällä kuva koko alan työnteon ja teettämisen tavasta tarkentuisi merkittävästi, ja tieto olisi todennäköisesti hyödynnettävissä edunvalvonnassa. Yksilöön liittyvät tietosuojakysymykset ovat varmasti ratkottavissa korvaamalla tilastoaineistossa esimerkiksi sosiaaliturvatunnus syntymävuodella ja sukupuolikoodilla.

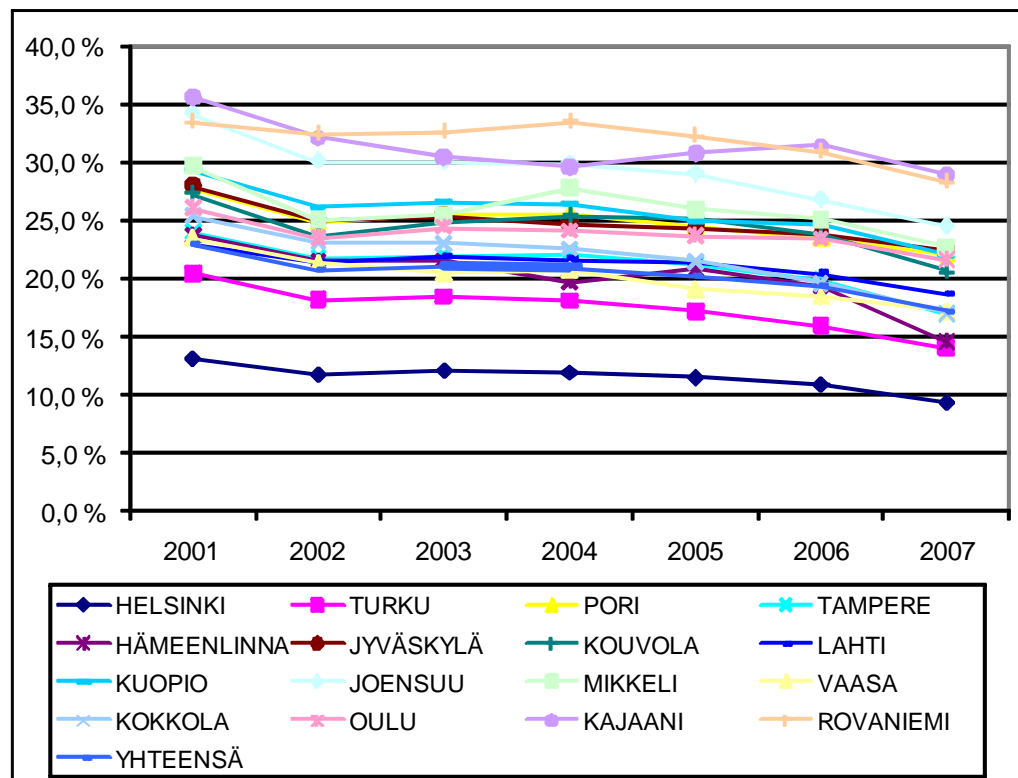
Työttömyyskassa-aineisto sisältää periaatteessa kaiken tarpeellisen informaation jatkuvaa katkotyötä tekevien työn ja katkosten pitkittäisseurantaan, jos järjestelmän tiedontuotantoa kehitetään katkonaista työtä tekevien tarpeista käsin. Kassa-aineisto mahdollistaisi muun muassa sukupuolen tai iän, vaikkapa viime aikoina julkisuudessa debatoidun alle 25-vuotiaiden ansioturvan järjestymisen tavan tarkan dokumentoinnin. Nykymuotoisena työttömyyskassa-aineistoa voikin luonnehtia ay-liikkeen hyödyntämättömäksi resurssiksi katkonaista työtä tekevien edunvalvonnan argumentoinnin kannalta.

## 8. TYÖTTÖMYYDEN KOHTAAMISEN TAVANOMAISUUS

Työttömyyden tavanomaistuminen on ”Pätkiä, katkoja, lomaa”-kyselyaineiston tavoin ulosluettavissa myös työttömyyskassa-aineistosta. Työuran katkaiseva työttömyys ei ole millään muotoa harvinainen poikkeus palvelualalla työskenteleville, pikemminkin päinvastoin. 2000-luvun kuluessa ansioturvaan (mukaan lukien sovitellut päivärahat) on turvautunut vuosittain lähes 30 000 työntekijää. Palvelualalla alueelliset erot ovat työttömyyden kohtaamisessa merkittävät. Keskiarvo on 2000-luvulla liikkunut

vuositasolla 20 prosentin molemmin puolin. Helsingissä työttömyyden on kohdannut korkeimmillaan vuonna 2001 13,2 % ja matalimmillaan vuonna 2007 9,4 % kassaan kuuluvista. Idässä ja pohjoisessa tilanne on täysin toisenlainen palvelualojen työntekijöiden näkökulmasta. Rovaniemellä kolmannes PAMin kassan jäsenistä on joutunut turvautumaan ansioturvaan koko 2000-luvun vuotta 2007 lukuun ottamatta. Kajaanissakin noin 30 % on ollut ansioturvan kanssa tekemisissä.

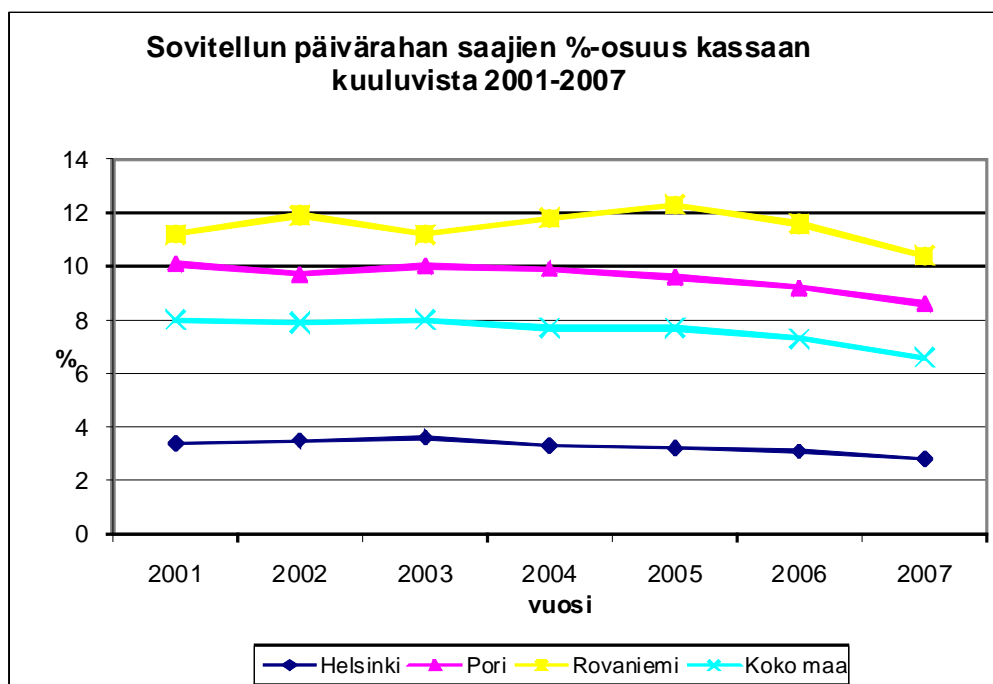
### Pamilaiset ansioturvan saajat 2001–2007



*Lähde: PAMin työttömyyskassatilastot. Ansioturva saavien prosentit on laskettu jäsenrekisterin ilmoittamasta jäsenten yhteismäärästä, josta on vähennetty kassaan kuulumattomat jäsenet.*

Sovitellun päivärahan saajien osuus kaikista ansioturvan saajista on 2000-luvulla pysytellyt pitkään noin 8 prosentin tasossa. Absoluuttisena määränä soviteltua päivärahaa saavia PAMin työttömyyskassaan kuuluvia oli 11 821 vuonna 2001. Vuonna 2007 määrä oli 9 638. Alueelliset erot ovat jälleen suuret. Helsingissä liikutaan 2000-luvulla 3–3½ prosentissa, Porissa 8–10 prosentissa ja Rovaniemellä 10–12 prosentissa.

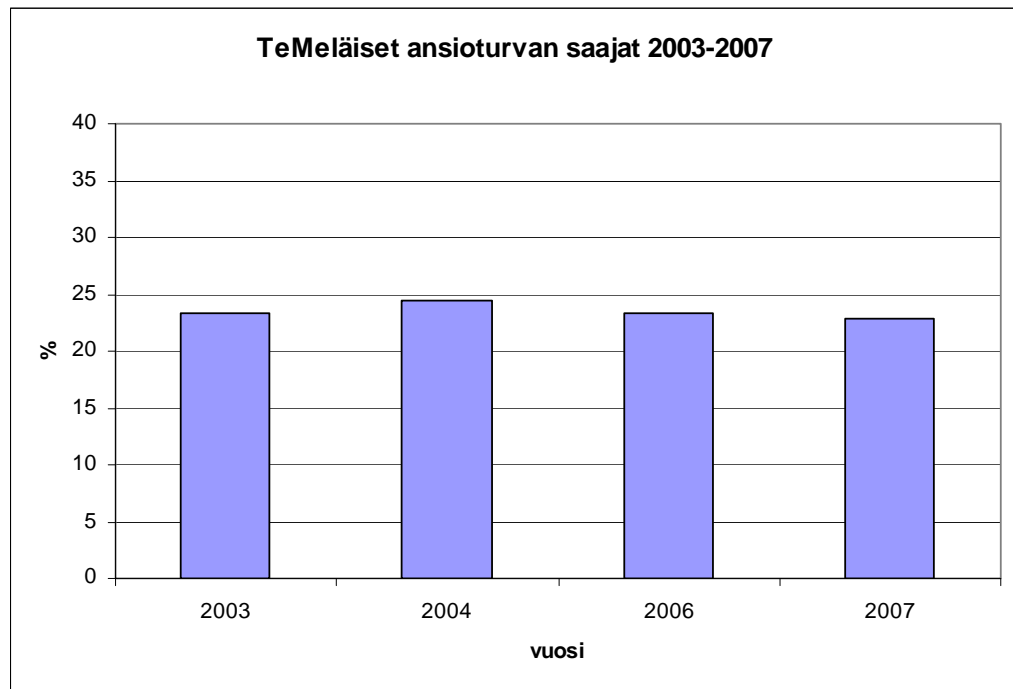
### PAMin työttömyyskassan sovitellun päivärahan saajat vuosina 2001–2007



*Lähde: PAMin työttömyyskassatilastot. Sovitellun päivärahan tilastossa ovat mukana osa-aikatyötä ja satunnaista työtä tekevät.*

Temeläisillekin ansioturvaan turvautuminen on perin tavallista. Lähes neljänneksellä kassaan kuuluvista toimeentulo on rakentunut myös muun kuin palkkatulon varaan vuosina 2003–2007.

### Temeläiset ansioturvan saajat vuosina 2003–2007



*Lähde: TeMen työttömyyskassan yhteenvetotaulukot (vuoden 2005 luvut puuttuvat).*

## 9. TYÖLÄINEN: OLET 25-VUOTIAS, MUTTA AMMATTILIITTOSI ON TOISELTA VUOSISADALTA<sup>29</sup>

Karkeasti yleistäen voi sanoa, että pätkätyöntekijän kannalta ongelman ydin ei ole ensisijaisesti jaksossa, jolloin ollaan pätkätyössä. Selvityksessä pätkätyöelämän ongelmat paikantuivat pikemminkin pätkätyön väliin jääviin toistuviin katkoksiin ja ns. normaalityön käytäntöihin nojaaviin työelämän oikeuksiin. Selvityksessä pätkittäistä työtä tekevien työn katkokset osoittautuivat erittäin yleisiksi, työttömyysturvan käyttö

<sup>29</sup> Otsikko "Travailleur: tu as 25 ans mais ton syndicat est de l'autre siècle" on lainaa Ranskan vuoden 1968 liikehdinnän iskulauseista.

toistuvaksi mutta vajaaksi ja palkallisen loman vietto harvinaiseksi. Tässä selvityksessä keskityttiin PAMin ja TeMen aloilla työskenteleviin, joiden kautta oli osoitettavissa yhtenäisiä työn teettämisen tavasta johtuvia muutostrendejä, joiden voi olettaa koskevan monilla muillakin SAK:laisilla aloilla pätkätyössä työskenteleviä. Muun muassa oletus työttömyysturvan passivoivasta vaikutuksesta näyttäytyy tämän selvityksen valossa epätodennäköiseltä. Kyse on työn eikä työntönteon halun puutteesta.

Pätkätyön teettämisen ja tekemisen erittely osoitti, että yhteiskuntapolitiikassa ja ennen muuta työttömyysturvan ja työsuhteeseen kytkeytyvien työelämän oikeuksien käsittämässä tarvitaan edelleen uudelleenarviointia. Ay-liikkeen pätkätyöntekijöiden asemaa turvaavia toimia on kehitettävä, sillä onhan viimeistään 2000-luvun alusta käynyt selväksi, että Suomessa on siirrytty tyystin toisenlaiseen työyhteiskuntaan verrattuna tilanteeseen, jossa muun muassa nykymallinen työttömyysturva on rakennettu.

Työmarkkinoiden jo 1990-luvulta vakiintuneet ilmiöt tuottavat kasvavia ongelmia, kun toimeentulon turvaamiseen tähtäävät järjestelmät on pitkälti rakennettu kokoaikaisen ja vakinaisen palkkatyön pohjalta. Normaalityösuhteen tavoitteluun rajoittuva edunvalvonta tuottaa sen riskin, että edunvalvonnan pudokkaiksi ajautuvat ay-liikkeelle pitkälti tavoittamattoman nuorten työntekijöiden sukupolven lisäksi myös paljon pätkätöitä tekevät naiset.

Selvityksen keskeinen johtopäätös on, että ammattiyhdistysliikkeessä katse pitäisi nyt suunnata entistä enemmän systemaattisen tiedon hankintaan pätkätyöelämän käytännöistä. Edunvalvonta, joka rakentuu tiedolle pätkätyöntekijöiden työelämän todellisuudesta lisää ay-liikkeen mahdollisuuksia pätkätyötä tekevien nuorten ja naisten työelämän parantamiseen. Ennustamattoman ja turvattoman työelämän parannusten tavoittelu mahdollistaa myös pätkätyöntekijöiden kiinnittymisen ay-liikkeeseen.

Muuttuvassa työmarkkinajärjestyksessä yhä useammat yritykset tarjoavat katkonaista työtä turvallisuuden tarjoamisen sijaan ja sitoutuvat työntekijöihinsä jatkossakin julkilausutusti vain määräajaksi tai toisaalta hyvin kustannustehokkaasti ennalta määrittelemättömäksi ajaksi. Ilmiö, jossa työsuhteet solmitaan systemaattisesti määrä- ja osa-aikaisina, ja ne joustavat reaaliaikaisesti kassavirtojen mukaan, on viety äärimmilleen yhdysvaltalaisessa halpakauppajätti Wal-Martissa. Työntekijöille sellainen työn teettämisen tapa on merkinnyt arvokkaan ja autonomisen elämän pakenemista ja työssäkäyvien köyhyyttä.<sup>30</sup>

<sup>30</sup> Ks. tarkemmin: Wal-Mart. Globalisaation kova ydin. Toim. Nelson Lichtenstein. Suom. teoksen toim. Tapio Bergholm. Työväen sivistysliitto.

Kustannustehokkaasta tavasta teettää työtä on puhuttu fordismin ja taylorismin täydentymisenä ns. walmartismina. Se mikä kapitalistiselta tuotantotalvalta jäi 1900-luvun alkuvuosikymmeninä tehostamatta, toteutetaan nyt uuden teknologian ja logistiikan mahdollistamin keinoin. Kotimaisessa kontekstissa työelämän tutkija Juha Siltala on kuvannut vastaavaa Wal-Mart-tyyppistä joustoa ja kustannustehokkuutta sillä, että ravintolatyöntekijän voi kutsua tai jättää kutsumatta töihin sillä perusteella, paistaako aurinko vai ei.<sup>31</sup>

Niin sanotut normaalityösuhteet, joille on ominaista työsuhteen säännöllisyys, kokoaikaisuus ja jatkuvuus, ovat pitkälti muodostaneet nykyisen sosiaaliturvajärjestelmän perustan. Katkonaiset työsuhteet ovat kuitenkin vakiinnuttaneet paikkansa suomalaisessa työelämässä, eikä mikään viittaa siihen, että tilanne olisi palaamassa 1990-luvun lamaa edeltäviin työmarkkina-käytäntöihin. Kun ns. normaalityösuhteet eivät enää ole ainut työnteon muoto, ei siihen perustuva etuusjärjestelmäkään ole enää ajanmukainen. Pätkätyöntekijöiden turvan ja oikeuksien toimivuuden lisäämiseksi olisi pohdittava uudelleen mm. työttömyysturvan tasoa, määräytymisehtoja ja alkukarensia. Lisäksi olisi syytä kehittää esimerkiksi eläkekertymän kaltaista pätkätyöntekijöiden palkallisen loman takaavaa lomakertymäpankkia.

<sup>31</sup> Siltala Juha. Työelämän huononemisen lyhyt historia 2004.

# PÄTKIÄ, KATKOJA JA LOMAA - KYSELY PAMILAISILLE

## PÄTKIÄ, KATKOJA JA LOMAA - KYSELY PAMILAISILLE

Arvoisa pamilainen. Teen SAK:ssa pätkätyöselvitystä ja tähän tarvitsen apuasi. Seuraava pienimuotoinen kysely kartoittaa työtilannettasi viimeisen 12 kuukauden aikana.

Aluksi kyselyssä pyydetään vastaamaan muutamaa taustatietojasi koskevaan kysymykseen, jonka jälkeen seuraavat varsinaisen aiheen kysymykset. Vastaamiseen menee aikaa alle 10 minuuttia.

Vastauksia pyydetään viimeistään 19.6.2008 mennessä.

Mikäli sinulla kysyttävää tähän kyselyyn liittyen ota yhteyttä sähköpostitse [anu.suoranta@sak.fi](mailto:anu.suoranta@sak.fi).

Yhteistyöterveisin

Anu Suoranta, projektitutkija SAK

### Sukupuolesi

- nainen  
 mies

Syntymävuotesi (4-numeroisena esim. 1972) \_\_\_\_\_

### Missä läänissä asuinpaikkakuntasi sijaitsee?

- Etelä-Suomen läänissä  
 Länsi-Suomen läänissä  
 Itä-Suomen läänissä  
 Oulun läänissä  
 Lapin läänissä  
 Ahvenanmaan läänissä

Mistä vuodesta olet ollut päätoimisesti työelämässä? (4-numeroisena esim. 1972) \_\_\_\_\_

### Toimialat jolla pääsääntöisesti työskentelet (voit valita useampia)

- Kaupan ala  
 Majoitus- ja ravitsemisala  
 Kiinteistöpalvelualat  
 Vartiointiala  
 Jokin muu, mikä \_\_\_\_\_

### Työn luonne

- Kokopäivätyö  
 Osa-aikatyö  
 Tarvittaessa työhön kutsuttava/ekstraaja

### Oletko ollut töissä edellisen 12 kuukauden aikana?

- kyllä  
 ei

**Montako työsopimusta sinulle on tehty viimeisen 12 kuukauden aikana?**

- Minulla on ollut yksi työsopimus  
 Minulla on ollut useampia työsopimuksia  
 Työskentelen vuokratyöfirmassa ja sen kautta useita sopimuksia

**Montako työsuhdetta sinulla on ollut viimeisen 12 kuukauden aikana**

työsuhteita yhteensä \_\_\_\_\_  
työskentelen vuokratyöfirmassa ja sen kautta sopimuksia yhteensä \_\_\_\_\_

**Ovatko työsuhteesi viimeisen 12 kuukauden aikana aina seuranneet toisiaan ilman työttömyyskatkosta?**

- kyllä  
 ei

**Mikäli työsuhteiden väliin on jäänyt katkoja, niin oletko aina ilmoittanut työttömäksi työnhakijaksi?**

- kyllä  
 ei

**Maksetaanko lomakorvauksesi aina kunkin työsuhteesi päättyessä rahana**

- Kyllä maksetaan  
 Ei, peräkkäiset työsuhteet kerryttävät vuosilomapäiviä  
 Lomakorvauksia ei makseta

**Vastaavatko työsopimuksessasi sovitut työtunnit tekemiäsi työtunteja?**

- kyllä vastaavat  
 teen sovittua enemmän työtunteja  
 teen sovittua vähemmän työtunteja

**Oletko ollut työttömänä tai saanut soviteltua päivärahaa viimeisen 12 kuukauden aikana?**

- kyllä  
 ei

Montako työttömyysjaksoa sinulla on ollut viimeisen 12 kuukauden aikana? \_\_\_\_\_

Montako kuukautta soviteltua työttömyyspäivärahaa olet saanut viimeisen 12 kuukauden aikana? \_\_\_\_\_

**Vietitkö palkallisen vuosiloman vuonna 2007?**

- Kyllä vietin  
 En viettänyt, koska \_\_\_\_\_

**Montako päivää vietit palkallista vuosilomaa?**

- 30 päivää tai yli  
 24 - 29 päivää  
 12 - 23 päivää  
 alle 12 päivää

**Vietitkö palkattoman loman?**

- kyllä  
 en

**Vietitkö palkallisen vuosiloman vuonna 2008**

kyllä vietän

en vietä palkallista vuosilomaa, koska \_\_\_\_\_

**Vietätkö vuonna 2008 palkattoman loman?**

Kyllä

En

**Suomen Ammattiliittojen Keskusjärjestö SAK**  
Hakaniemenranta 1, PL 157  
FI-00531 Helsinki  
puh. 020 774 000  
fax 020 774 0225  
[www.sak.fi](http://www.sak.fi)

**SAK**